



**BILANCIO SOCIALE**

**2021**



**OpenCom**

OPENCOM i.s.s.c.

P.za Giotto, 13 - 52100 Arezzo  
C.F. 92069930516 P.I. 02096350513



## Sommario

<b>L'IDENTITÀ AZIENDALE</b>	<b>4</b>
<b>Profilo</b>	<b>4</b>
<b>Aree di attività</b>	<b>4</b>
<b>Descrizione Aree di attività</b>	<b>4</b>
Need Analysis Lab	4
Project Management	4
Ricerca e progettazione di nuovi curricula formativi	5
Sostenibilità	5
Project Data Management & Learning Management System	5
Comunicazione e disseminazione	5
International Mobility - VET Italy	6
International Mobility - Hosting Power	6
Multimedia Lab	6
Progettazione ed erogazione servizi formativi	6
Centro Eurodesk di Arezzo	7
<b>Accreditamenti</b>	<b>7</b>
<b>Network Europei</b>	<b>7</b>
<b>Altre partecipazioni e accordi istituzionali</b>	<b>7</b>
<b>Oggetto sociale</b>	<b>7</b>
<b>Mission</b>	<b>8</b>
<b>I principi</b>	<b>8</b>
<b>LA GOVERNANCE</b>	<b>9</b>
<b>Consiglio di Amministrazione</b>	<b>9</b>
<b>Assemblea dei Soci</b>	<b>10</b>
<b>Collegio Sindacale</b>	<b>11</b>
<b>RISORSE UMANE</b>	<b>12</b>
<b>Organigramma Organizzativo al 31/12/2021</b>	<b>12</b>
<b>Dipendenti</b>	<b>13</b>
<b>Tirocini formativi</b>	<b>16</b>
<b>FORMAZIONE</b>	<b>17</b>
<b>STAKEHOLDER</b>	<b>18</b>
<b>CLIENTI</b>	<b>21</b>
<b>FORNITORI</b>	<b>22</b>
<b>COLLETTIVITÀ</b>	<b>23</b>
<b>PRINCIPALI ATTIVITÀ SVOLTE NEL CORSO DELL'ESERCIZIO DAI DIVERSI DIPARTIMENTI</b>	<b>25</b>
<b>Need Analysis Lab</b>	<b>25</b>
<b>Project Management</b>	<b>26</b>
<b>Ricerca e progettazione di nuovi curricula formativi</b>	<b>27</b>
<b>Sostenibilità</b>	<b>27</b>

<b>Project Data Management &amp; Learning Management System</b>	<b>27</b>
<b>Comunicazione e disseminazione</b>	<b>28</b>
Nota su dati anno 2020	29
Nota su dati anno 2021	30
<b>International Mobility - VET Italy</b>	<b>30</b>
<b>International Mobility - Hosting Power</b>	<b>31</b>
<b>Multimedia Lab</b>	<b>31</b>
<b>Progettazione ed erogazione servizi formativi</b>	<b>31</b>
<b>Centro Eurodesk di Arezzo</b>	<b>32</b>
Attività del 2020	32
Attività del 2021	33
<b>Rischi dell'attività svolta</b>	<b>34</b>
<b><i>PROGRAMMAZIONE DI MEDIO-LUNGO TERMINE E SINTESI PIANI FUTURI</i></b>	<b><i>36</i></b>
<b>Need Analysis Lab</b>	<b>36</b>
<b>Project Management</b>	<b>36</b>
<b>Ricerca e progettazione di nuovi curricula formativi</b>	<b>37</b>
<b>Sostenibilità</b>	<b>37</b>
<b>Project Data Management &amp; Learning Management System</b>	<b>37</b>
<b>Comunicazione e disseminazione</b>	<b>37</b>
<b>International Mobility - VET Italy</b>	<b>38</b>
<b>International Mobility - Hosting Power</b>	<b>38</b>
<b>Multimedia Lab</b>	<b>38</b>
<b>Progettazione ed erogazione servizi formativi</b>	<b>38</b>
<b>Centro Eurodesk di Arezzo</b>	<b>39</b>
<b><i>VALORE AGGIUNTO E SUA DISTRIBUZIONE</i></b>	<b><i>40</i></b>
<b><i>AMBIENTE</i></b>	<b><i>42</i></b>
<b><i>NOTA METODOLOGICA</i></b>	<b><i>43</i></b>

# L'IDENTITÀ AZIENDALE

## Profilo

Impresa Sociale Società Cooperativa costituita nel 2016, OpenCom è cresciuta come un centro di ricerca privato che si occupa, a livello internazionale, di ricerca sociale, formazione, comunicazione, educazione alla sostenibilità, multimedia, project management e tecnologie informatiche applicate ai processi formativi. Obiettivi di OpenCom sono la promozione della conoscenza, l'inclusione, la partecipazione civica, il dialogo sociale e intergenerazionale. Per il loro raggiungimento, l'organizzazione opera perseguendo lo sviluppo sostenibile, il riconoscimento della centralità dell'individuo, il valore della sussidiarietà e dell'interdisciplinarietà. Agisce anche attraverso la progettazione, l'integrazione, lo scambio di conoscenze, competenze e abilità tecnologiche, sociali e culturali.

## Aree di attività

- Need Analysis Lab
- Project Management
- Ricerca e progettazione di nuovi curricula formativi
- Sostenibilità
- Project Data Management & Learning Management System
- Comunicazione e disseminazione
- International Mobility - VET Italy
- International Mobility - Hosting Power
- OpenCom Junior & ICT
- Multimedia Lab
- Progettazione ed erogazione servizi formativi
- Centro Eurodesk AR

## Descrizione Aree di attività

### Need Analysis Lab

L'attività di analisi e studio si colloca cronologicamente prima di intraprendere qualsiasi progetto, in quanto OpenCom pianifica interventi progettuali per offrire risposte concrete a problemi precedentemente rilevati e studiati. All'avvio dei progetti, la prima fase consiste in un'approfondita analisi dei bisogni, affinché i risultati rispondano pienamente ai bisogni degli utenti e producano benefici per tutti gli stakeholder coinvolti. OpenCom è impegnata, con il proprio network internazionale, in ricerche qualitative e quantitative volte a comprendere e valutare i cambiamenti sociali, ambientali, tecnologici ed economici che sono alla base della nascita di nuovi bisogni sia per gli individui, sia per le organizzazioni del mondo del lavoro. Particolare attenzione è rivolta ai processi di sviluppo (upskilling) e riqualificazione (reskilling) delle competenze, come risposta alle nuove sfide della contemporaneità e sostenibilità.

### Project Management

OpenCom coordina e gestisce molte tipologie di progetti finanziati (soprattutto da fondi europei), secondo le principali metodologie internazionali di Project Management, in particolare, il PRINCE2. Attraverso questa metodologia si assicurano risultati di qualità, capaci di produrre benefici di lungo termine. In tutti i progetti, OpenCom si occupa anche della gestione del rischio della qualità, dei cambiamenti e della sostenibilità. Con il dipartimento interno di ICT, è stato sviluppato un apposito software di Project Data Management (PDM-TEAM) uno strumento web di gestione, archiviazione, collaborazione e comunicazione che consente a Project Manager e partner di gestire le attività progettuali nei tempi previsti e nel rispetto dei parametri di qualità prefissati. Il PDM-TEAM è anche un ausilio fondamentale per condurre le attività di rendicontazione dei progetti in modo rapido, puntuale ed efficace.

OpenCom trasferisce le proprie competenze di project management attraverso attività formative formali e non formali, destinate a studenti, imprese e adulti.

## Ricerca e progettazione di nuovi curricula formativi

Secondo il World Economic Forum (The future of Jobs Report, 2021), il mercato del lavoro sta vivendo un cambiamento rivoluzionario, che riguarda e riguarderà tutti i settori economici. Alcune competenze non saranno più richieste e saranno sostituite con altre più innovative. OpenCom lavora attivamente, con il proprio network internazionale, alla progettazione di curricula innovativi, secondo una logica orientata ai risultati di apprendimento. I curricula sono allineati ai continui cambiamenti in essere, precedentemente analizzati e studiati dal "Need Analysis Lab". Costante attenzione viene data ai processi di individuazione, valutazione e validazione degli apprendimenti trasferiti agli individui in contesti non formali ed informali, al fine di descrivere per risultati di apprendimento, permettendo così l'elaborazione dei curricula secondo un approccio bottom-up, che parte quindi dai bisogni del mondo del lavoro. Si parte dal contesto lavorativo per giungere a quello formativo, di validazione e di trasferimento sia internazionale, che trans-settoriale.

## Sostenibilità

OpenCom svolge ricerca applicata nell'ambito della Responsabilità Sociale d'Impresa, in particolare, della Sostenibilità aziendale. A questo proposito, sviluppa analisi qualitative e quantitative focalizzate su Sostenibilità, consumatori e aziende. Inoltre, supporta aziende di qualsiasi dimensione nel processo di redazione della reportistica di Sostenibilità, mettendo a disposizione delle imprese le proprie competenze di Project Management. Il dipartimento di ICT ha sviluppato uno specifico software PDM-RS, allo scopo di fornire uno strumento informatico capace di gestire la complessità di informazioni e dati necessari alla reportistica. Infine, OpenCom, grazie alle sue competenze in campo economico, statistico e comunicativo, affianca le aziende nelle molteplici attività che la redazione del report di sostenibilità richiede come, la mappatura degli stakeholder, l'analisi di materialità, la definizione degli indicatori, la loro raccolta ed elaborazione, fino alla pianificazione strategica e all'implementazione di piani di comunicazione. A questo si aggiunge la predisposizione di appositi programmi di formazione aziendale (in presenza, oppure online in modalità sincrona e asincrona) sui temi della sostenibilità e su tutti i bisogni formativi che la pratica di sostenibilità può porre in evidenza nell'organizzazione.

## Project Data Management & Learning Management System

OpenCom, attraverso il dipartimento di ICT, accompagna lo sviluppo dei progetti con il disegno di apposite piattaforme web di management dei dati, con funzioni di collaborazione, comunicazione e sistemi di process alert. Il cuore dello sviluppo è la piattaforma PDM-POWER, dalla quale partono linee di sviluppo per il data management di organizzazioni complesse, progetti o funzioni specifiche. Ad oggi, OpenCom ha prodotto piattaforme per la gestione di progetti internazionali, per la creazione di curricula formativi, management di attività educative e formative, coordinamento uffici stampa e comunicazione, coordinamento attività di pronto intervento.

OpenCom ha sviluppato un apposito Learning Management System, una piattaforma in grado di gestire progetti di formazione a distanza per: scuola e università, aziende, academy, istruttori individuali, coaching ed altri ancora. Il software consente la formazione in modalità sincrona e asincrona. Le lezioni virtuali possono essere erogate secondo molteplici tipologie (video, diapositive, testi, streaming). L'integrazione con il sistema PDM-POWER consente la gestione del progetto di formazione in collaborazione con più soggetti partner e su più livelli come: soci, enti di certificazione e/o riconoscimento, docenti, consulenti tecnici, della comunicazione, legali. Il sistema è ideato per una gestione condivisa e trasparente del progetto formativo anche dal punto di vista economico.

Nel corso del 2021 sono stati sviluppati ulteriori PDM per la gestione organizzativa. PDM-CONTRATTI è un potente database che consente l'archiviazione di tutti i contratti di OpenCom, oltre ad una loro rapida ricerca, consultazione e riproduzione. PDM-DAILY\_LOG dedicato alle attività di tutoraggio degli studenti Erasmus (Sending e Hosting) per la registrazione di tutti gli eventi riguardanti i singoli partecipanti o gruppi.

## Comunicazione e disseminazione

OpenCom progetta, pianifica e realizza attività di comunicazione e disseminazione; cura anche attività di Ufficio Stampa, Media Relation e Social Media Management. Il dipartimento si occupa anche della progettazione e realizzazione di prodotti

di comunicazione e formazione come: pubblicazioni tradizionali e multimedia, video, fotografia, giochi, cartoons, con particolare attenzione alla produzione e post-produzione di video e altro materiale destinato alla formazione online. Per le attività di Informazione, Ufficio Stampa, Media Relation e Social Media Management, il dipartimento di ICT ha sviluppato uno specifico software PDM-PRESS che è stato adottato anche da importanti realtà aziendali e scolastiche. OpenCom è l'editore dell'omonima testata giornalistica, regolarmente registrata presso il Tribunale di Arezzo, con la quale produce il settimanale di video informazione Eurodesk Video News, in collaborazione con Eurodesk Italia e la Consulta degli Studenti della Provincia di Arezzo,.

### **International Mobility - VET Italy**

Ogni anno OpenCom collabora con istituti italiani di istruzione per organizzare la mobilità in Europa di centinaia di studenti provenienti da diverse regioni italiane. Tra il 2015 e il 2021, OpenCom ha dato l'opportunità a più di 1.677 partecipanti Erasmus+ di svolgere tirocini formativi in aziende di 12 paesi europei. Nei progetti di mobilità internazionale, OpenCom si occupa del project management, coordinando anche le attività di tutoraggio, organizzazione logistica, gestione finanziaria, oltre agli aspetti legati alla comunicazione e disseminazione. Il dipartimento di ICT ha sviluppato uno specifico software PDM-MOB per la gestione dei progetti di mobilità in uscita.

### **International Mobility - Hosting Power**

OpenCom opera anche come ente ospitante nei progetti di mobilità internazionale degli studenti di educazione secondaria di secondo grado e universitaria che arrivano ad Arezzo per svolgere tirocini formativi in aziende del territorio. OpenCom, infatti, ha attivo un network di oltre 200 aziende, enti ed associazioni del terzo settore che collaborano per la formazione degli studenti nel luogo di lavoro. Assicura agli studenti tutti i servizi necessari alla permanenza nel territorio e, grazie al patrimonio di competenze del proprio staff, garantisce formazione linguistica, tutoraggio di ottima qualità ed un efficace matching tra i bisogni formativi degli studenti e l'esperienza pratica offerta nel luogo di lavoro. Tra il 2015 e il 2021, OpenCom ha ospitato circa 1.200 studenti. Il dipartimento di ICT sta sviluppando uno specifico software PDM-HOSTING per la gestione dei progetti di mobilità in entrata. A causa della Pandemia Covid-19, l'attività già sospesa da marzo 2020, è stata riattivata solo da giugno 2021. Dal giugno al dicembre 2021 sono stati ospitati 150 partecipanti.

### **Multimedia Lab**

Nell'ambito delle attività di comunicazione e disseminazione particolare rilevanza hanno le produzioni multimediali. Per questo OpenCom ha implementato un apposito dipartimento dedicato alla produzione e post-produzione video. Le competenze specifiche e le attrezzature del dipartimento permettono di supportare i progetti europei con i contenuti video che sono ormai fondamentali per garantire un'adeguata disseminazione anche su web e social media. Inoltre, i contenuti video, con un loro corretto posizionamento sui social dei progetti e delle rispettive organizzazioni, contribuiscono alla sostenibilità dei progetti stessi. In aggiunta, il dipartimento contribuisce alla realizzazione dei prodotti formativi che, con sempre maggior frequenza, prevedono l'erogazione attraverso lo strumento delle video lezioni asincrone con necessità di produzione video e grafica.

Il dipartimento affianca anche la testata giornalistica OpenCom per la realizzazione di Eurodesk Video News e l'Ufficio Stampa dell'organizzazione per tutte le attività di comunicazione corporate, di progetto e commerciale.

### **Progettazione ed erogazione servizi formativi**

OpenCom ha avviato nel 2021 l'attività di progettazione ed erogazione di servizi formativi legati a quelle competenze innovative maggiormente richieste dal mercato del lavoro nazionale, europeo ed internazionale. Infatti, nel 2020 OpenCom si è certificata ISO 9001:2015 per "Attività di progettazione ed erogazione servizi di formazione" e nel 2021 è diventata ente accreditato presso Axelos Ltd per la formazione e lo svolgimento di esami della metodologia di project management "PRINCE2®" riconosciuta in tutto il mondo. Pur essendo OpenCom unico ente nella provincia di Arezzo ad offrire tale certificazione, l'ambito geografico a cui si estende la sua formazione varca quello provinciale, potendo formare e certificare project manager in tutto il mondo grazie alla didattica virtuale. In quanto cooperativa sociale, la prima formazione certificata OpenCom l'ha offerta ai suoi dipendenti e soci, permettendo loro di usufruire gratuitamente della formazione e dell'esame. Infatti, 4 dipendenti su 6 e altri 2 soci hanno preso il certificato di Project Manager secondo il metodo PRINCE2® a livello foundation.

Nel 2022, l'obiettivo è incrementare il servizio di formazione per garantire a giovani e persone nel mondo del lavoro, sia in Italia che all'estero, l'opportunità di acquisire competenze nella gestione dei progetti e per ottenere una certificazione riconosciuta a livello internazionale, in grado di aumentare le possibilità occupazionali.

## Centro Eurodesk di Arezzo

OpenCom ha attivato, presso la sede di Arezzo, un servizio di informazione per i giovani del territorio, offerto nell'ambito del network italiano di Eurodesk, a cui aderisce. Eurodesk è la struttura del programma Erasmus+ dedicata all'informazione, alla promozione e all'orientamento sui programmi che l'Unione europea e il Consiglio d'Europa promuovono in favore dei giovani. Il Centro Eurodesk di Arezzo nasce da una convenzione tra OpenCom issc e l'Ufficio Scolastico Provinciale di Arezzo. Con l'obiettivo di rendere i giovani della provincia di Arezzo soggetti protagonisti ed attivi di informazione e promozione nei confronti dei propri "peers", OpenCom ha stipulato una convenzione con la Consulta degli Studenti della Provincia di Arezzo. Il network istituzionale e l'accesso alle informazioni della struttura italiana Eurodesk si è concretizzato, tra le altre attività, in progetti di partecipazione e cittadinanza attiva degli studenti realizzate presso gli istituti scolastici, come la campagna "Time to Move". Le attività tenute in modalità "online" già avviate nel 2020, tra cui il progetto "Eurodesk VideoNews", a causa della Pandemia Covid-19 si sono mantenute tali anche per tutto il 2021.

## Accreditamenti

- Dal 07/05/2021, Accredited Training Organization presso Axelos Ltd per la formazione certificata del project management secondo il metodo PRINCE2®.
- Dal 07/05/2021, Approved Examination Organization presso Axelos Ltd per lo svolgimento degli esami certificati di project management secondo il metodo PRINCE2®.
- Dal 21/12/2020, Certificata ISO 9001:2015 per "Attività di progettazione ed erogazione servizi di formazione".
- Dal 22/12/2020, Associata alle attività dell'ASviS, in quanto organizzazione "attiva nell'ambito dello sviluppo sostenibile, che lo promuove e rappresenta esempi di buone pratiche".
- Iscritta all'Albo del Servizio Civile Regionale con codice identificativo RT3C00644.
- Accreditato European Solidarity Corps per le attività di volontariato, tirocinio e per il lavoro con il seguente numero di accreditamento: 2018-1-IT03-ESC52-015388 in 2018.

## Network Europei

- Iscritta al network Europeo dei punti locali di informazione ai giovani sull'Europa come Centro Eurodesk di Arezzo.
- Membro della Rete Euroguidance/Italia.

## Altre partecipazioni e accordi istituzionali

- Membro del Polo Tecnico Professionale Agribusiness, con capofila IIS A. Vegni Capezzine, Cortona (AR), che mira a promuovere l'apprendistato come sistema duale.
- Protocollo di intesa con Università degli Studi di Siena, Dipartimento di Scienze dell'educazione, Scienze Umane e della Comunicazione Interculturale.
- Protocollo di intesa con Università di Plovdiv, Bulgaria.
- Protocollo di intesa con "Fundación Universitaria San Antonio" (UCAM), Murcia, Spagna.
- Inserimento del vicepresidente nell'elenco della Regione Toscana degli Esperti di Valutazione degli Apprendimenti e della Certificazione delle Competenze.
- Protocollo di intesa con l'organizzazione non profit "Sembra", in Cile per attività congiunte di sviluppo del capitale umano nell'ambito della sostenibilità.

## Oggetto sociale

L'attività prevalente svolta dalla cooperativa si riferisce alla consulenza e assistenza nella progettazione e redazione di progetti europei. Come da statuto si riportano le attività che possono essere svolte dalla cooperativa.

1. La cooperativa ha per oggetto lo svolgimento delle seguenti attività:



- progettazione, predisposizione e realizzazione di servizi ed interventi sociali finalizzati ad attuare i bisogni sociali dei cittadini e delle comunità, ai sensi della legge 328/2000;
  - progettazione ed attuazione di interventi formativi a carattere innovativo per favorire lo sviluppo sostenibile e del capitale umano e sociale dei territori;
  - ricerca ed erogazione di servizi culturali finalizzati all'informazione ed al marketing sociale;
  - servizi strumentali per le imprese sociali, in particolare nel settore della progettazione integrata ed intersettoriale dei servizi.
2. Le attività precedenti devono essere esercitate dalla cooperativa in via stabile e principale. Per attività principale, ai sensi dell'art. 1, c. 1, d.lgs. n. 155/2006, si intende quella per la quale i relativi ricavi sono superiori al settanta per cento dei ricavi complessivi dell'organizzazione che esercita l'impresa sociale.
3. La cooperativa per il raggiungimento dell'oggetto sociale potrà:
- dare assistenza tecnica, servizi, consulenza e supporto alle pubbliche amministrazioni, alle organizzazioni appartenenti al terzo settore, alle aziende, alle associazioni, scuole, università e alle parti sociali per lo sviluppo di metodi, strumenti, ricerche, progetti e servizi intersettoriali atti a migliorare la qualità e l'efficacia sociale degli enti;
  - sostenere, organizzare e/o gestire mezzi di comunicazione e attività editoriali di qualsiasi genere, uffici stampa, attività di pubbliche relazioni, sponsoring, fund raising e crowdfunding;
  - organizzare e gestire servizi per le attività formative anche nell'ambito dei progetti, nazionali e internazionali, di alternanza scuola-lavoro;
  - progettare e/o partecipare a progetti europei e a qualsiasi altro bando nazionale e internazionale, in qualità di promotore e/o partner.

## Mission

Innovazione, competenze, responsabilità e sostenibilità sono alla base della nostra progettualità e lavoro.

OpenCom vuole facilitare la comunicazione tra le persone come contributo per un'Europa più smart, sostenibile, inclusiva e resiliente, in cui idee, conoscenze, creatività e innovazione promuovono il benessere umano e il progresso sociale. Il suo obiettivo è quello di promuovere lo sviluppo culturale e sociale delle comunità, l'innovazione, i processi che favoriscono l'occupabilità, l'interculturalità, la diversità e la consapevolezza nell'uso delle TIC.

Secondo tale prospettiva, innovazione, competenze, responsabilità e sostenibilità sono la base della pianificazione e del lavoro di OpenCom. L'obiettivo delle sue attività è quello di essere uno strumento per la crescita individuale e sociale a livello locale, nazionale ed internazionale, facendo continuo riferimento alle Politiche Europee di sviluppo.

## I principi

Le attività di OpenCom sono guidate da valori che, uniti insieme, permettono di raggiungere l'obiettivo finale di promuovere conoscenza, inclusività e diversità, partecipazione civica, dialogo sociale, resilienza. Più specificatamente la cooperativa si ispira ai seguenti principi:

- Uguaglianza sociale
- Sviluppo sostenibile
- Centralità della persona
- Inclusione
- Sussidiarietà
- Interdisciplinarietà
- Integrazione e interscambio fra conoscenze, saperi, tecnologie, culture, per la realizzazione del bene comune.



## LA GOVERNANCE

Sono organi della Cooperativa il Consiglio di Amministrazione e l'Assemblea dei Soci.

### Consiglio di Amministrazione

La Cooperativa è amministrata da un Consiglio di Amministrazione composto da un numero di consiglieri variabile da 3 a 9, eletti dall'Assemblea Ordinaria dei Soci, che ne determina di volta in volta il numero. La maggioranza dei componenti il Consiglio di Amministrazione è scelta tra i soci cooperatori.

Il Consiglio di Amministrazione attuale è stato nominato con l'Assemblea del 30/06/2021 è composto da tre membri e dura in carica 3 esercizi.

Il Consiglio di Amministrazione è così composto:

- Erina Guraziu, Presidente;
- Valentina Mariottini, Vicepresidente;
- Matteo Casali, Consigliere.

I membri del CDA svolgono il loro incarico in forma gratuita.

#### **Nel 2020 si sono svolti i seguenti CDA:**

- 08/01/2020, con il seguente ODG:
  - Nomina rappresentante ai sensi D.lgs. 81/2008.
- 20/02/2020, con il seguente ODG:
  - Autorizzazione a Erina Guraziu a svolgere docenza.
- 31/03/2020, con il seguente ODG:
  - Analisi della situazione economica ed operativa della cooperativa in considerazione delle difficoltà causate dal Covid-19 a livello nazionale ed europeo. Attivazioni degli istituti straordinari previsti dai decreti sull'emergenza Covid-19 per la tutela di quanti lavorano in OpenCom.
- 22/05/2020, con il seguente ODG:
  - Esame del bilancio chiuso al 31.12.2019 e del Bilancio Sociale; Deliberazioni conseguenti.
  - Dimissioni soci.
  - Ammissione nuovo socio.
- 06/07/2020, con il seguente ODG:
  - Autorizzazione richiesta finanziamento.
- 17/07/2020, con il seguente ODG:
  - Dimissioni di un Amministratore e delibere inerenti e conseguenti.
- 02/10/2020, con il seguente ODG:
  - Dimissioni membro del Consiglio d'Amministrazione e sua sostituzione.
  - Nomina rappresentante ai sensi D.lgs. 81/2008.
  - Rinuncia del socio Alexandru Ciprian Craciun.
  - Ammissione nuovo socio.

#### **Nel 2021 si sono svolti i seguenti CDA:**

- 02.01.2021, con il seguente ODG:
  - Situazione cassa integrazione.
  - Autorizzazione a Erina Guraziu a svolgere docenza.
  - Comunicazioni al Consiglio.
  - Risposta finanziamento euro 30.000 su fondo di garanzia – F.Gar.L.662/96.

- Futuri sviluppi OpenCom.
- Dimissioni socia Erica Franchi.
- 05.02.2021, con il seguente ODG:
  - Situazione cassa integrazione.
  - Risposta finanziamento euro 30.000 su fondo di garanzia – F.Gar.L.662/96.
  - Comunicazioni al Consiglio.
  - Incarico al Direttore Generale per la predisposizione del Codice Etico, dell'Accordo di Riservatezza e dell'aggiornamento GDPR.
  - Futuri sviluppi OpenCom.
- 23.03.2021, con il seguente ODG:
  - Remissione deleghe esclusive di datore di lavoro della Consigliera De Micco Patrice e delibere inerenti e conseguenti.
  - Nomina RSPP esterna;
- 01.04.2021, con il seguente ODG:
  - Decisione in merito alla prosecuzione dell'utilizzo della cassa integrazione in deroga.
  - Valutazione domanda di ammissione socio Filippo Alberti.
- 14.06.2021, con il seguente ODG:
  - Esame del bilancio chiuso al 31.12.2020 e del Bilancio Sociale; Deliberazioni conseguenti.
- 01.07.2021, con il seguente ODG:
  - Attribuzione deleghe ai membri del Consiglio d'amministrazione, in particolare i poteri di datore di lavoro, ai sensi del DLgs 81/2008.
- 22.10.2021, con il seguente ODG:
  - Trasformazione contratti dipendenti.
  - Adeguamenti al decreto ministeriale 07/09/21.
- 19.11.2021, con il seguente ODG:
  - Individuazione nuovo CCNL da applicare ai contratti di lavoro subordinati
  - Verifica della differenza di contributi e retribuzioni versate da OpenCom dalla sua costituzione sino ad ottobre 2021 in ragione dell'applicazione dell'errato CCNL.
  - Adozione della "Child Protection Policy".
- 26.11.2021, con il seguente ODG:
  - Sentenza tribunale Arezzo su vertenza INPS vs OpenCom.
  - Individuazione nuovo CCNL da applicare ai contratti di lavoro subordinati.
  - Convocazione assembleare.
  - Verifica della differenza di Contributi e Retribuzioni versate da OpenCom dalla sua costituzione sino ad ottobre 2021 in ragione dell'applicazione dell'errato CCNL.
- 21.12.2021, con il seguente ODG:
  - Dimissioni Sindaco Unico.
  - Comunicazione revoca incarico Studio R&B Associati.
  - Ammissione nuovo socio.

## Assemblea dei Soci

I soci sono rappresentati da persone fisiche che operano in vari ambiti professionali residenti nel territorio aretino, le cui competenze sono importanti per le attività della cooperativa.

N. Soci	2020	2021
---------	------	------

N. Nuovi Soci	2	2
N. Soci Dimissionari	4	0
N. Tot. Soci	11	13

Poiché la cooperativa è un'impresa sociale senza scopo di lucro, i soci non percepiscono dividendo. Gli eventuali utili sono reinvestiti in nuovi progetti.

**Nel 2020 si è svolta la seguente assemblee:**

- 29.06.2020, con il seguente ordine del giorno:
  - Presentazione bilancio di esercizio chiuso al 31.12.2019.
  - Presentazione e approvazione di bilancio sociale.
  - Relazione del sindaco unico.

**Nel 2021 si sono svolte le seguenti assemblee:**

- 30.06.2021, con il seguente ordine del giorno:
  - Presentazione del bilancio di esercizio chiuso al 31 dicembre 2020. Deliberazioni inerenti e conseguenti.
  - Presentazione e approvazione del bilancio sociale.
  - Relazione del sindaco unico.
  - Presa atto scadenza nomine componenti consiglio di amministrazione. Nomina nuovo organo amministrativo.
  - Determinazione compensi ai componenti del consiglio di amministrazione.
- 21.12.2021, con il seguente ordine del giorno:
  - Adozione nuovo CNLL.
  - D.lgs. n.112 03/07/2017 - D.M. 07/09/2021 - Iniziative adottate.
  - Modifiche al Regolamento Interno.
  - Adozione "Child Protection Policy".
  - Resoconto OpenCom 2021.
  - Obiettivi OpenCom 2022.

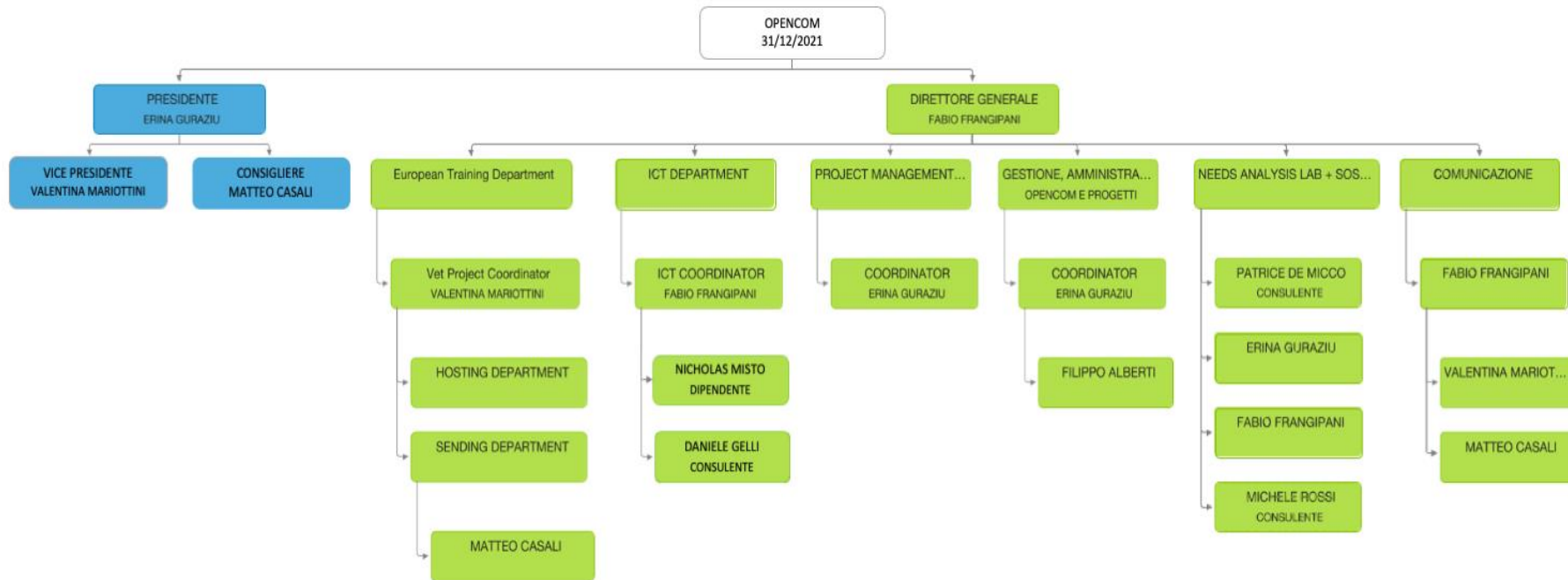
## Collegio Sindacale

OpenCom ha proceduto alla nomina dell'organo di controllo ai sensi dell'art. 30, comma 1 del d.lgs. 117/2017, in data 27/02/2019. È stato optato per l'organo in forma monocratica, senza affidamento della funzione di revisione legale. Il soggetto nominato è in possesso delle qualifiche professionali di cui all'art. 2397, co. 2 del Codice civile.

Nell'esercizio 2021 ha svolto il suo incarico in conformità con le disposizioni di legge, verificando in particolare la conformità alle leggi ed allo statuto delle scelte operate dal C.D.A. e vigilato sull'andamento generale, con particolare attenzione alla continuità aziendale, in considerazione della crisi congiunturale dipesa dall'emergenza da covid-19. Ad ogni modo nei vari verbali della sua attività non si registrano segnalazioni di situazioni di particolare irregolarità o criticità. Si da atto che il Sindaco Unico ha rassegnato le proprie dimissioni in data 21/12/2021, si prevede a breve la nomina di nuovo Sindaco Unico.

# RISORSE UMANE

## Organigramma Organizzativo al 31/12/2021



## Dipendenti

### Contratto Collettivo Nazionale di Lavoro

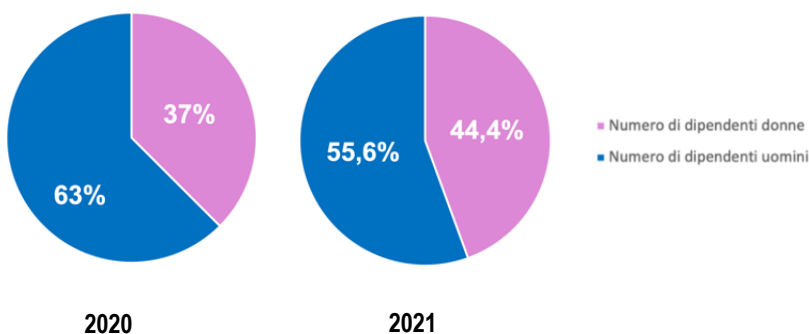
Il 21 Dicembre 2021, l'Assemblea di OpenCom ha deliberato di cambiare contratto collettivo nazionale del lavoro per i lavoratori, soci e non, e di adottare quello della "Formazione professionale", ritenuto dai soci più idoneo per la tipologia di attività svolta da OpenCom. Conseguentemente, l'Assemblea ha deliberato la modifica del Regolamento interno dei lavoratori.

### Numero di dipendenti

OpenCom ha avuto come dipendenti nel 2020 3 femmine e 5 maschi mentre nel 2021 4 femmine e 5 maschi.

### Numero di dipendenti per genere

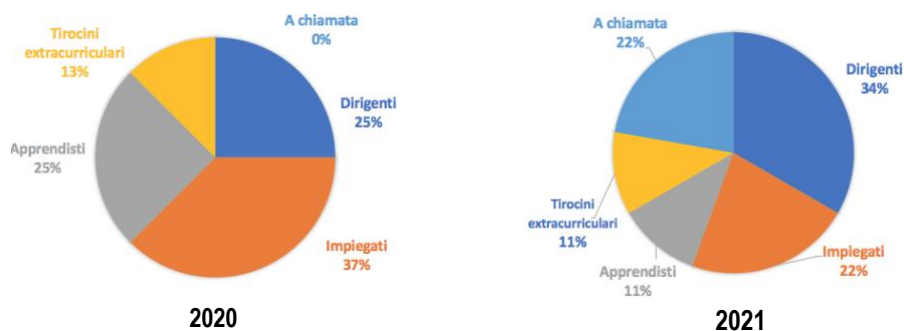
Numero di dipendenti	
Anno	Valore assoluto
2020	8
2021	9



### Numero di dipendenti suddivisi per posizione

Anno	Dirigenti	Impiegati	Apprendisti	Tirocini extracurricolari	A chiamata	Tot.
2020	2	3	2	1	0	8
2021	3	2	1	1	2	9

### Percentuale di dipendenti per posizione



### Livello di istruzione

Per quanto riguarda il livello di istruzione dei dipendenti, si rileva che tutti sono in possesso di un almeno un diploma. Nel 2020 il 50% dei dipendenti era in possesso di una laurea. La percentuale non è variata nel 2021, anno nel quale è stato anche inserito un addetto alle pulizie con diploma di scuola media.

### Numero di dipendenti per livello di istruzione

Anno	Post-laurea	Laurea	Diploma Secondaria II°	Diploma di scuola media	Diploma elementari
2020	0	4	4	0	0

2021	0	4	4	1	0
------	---	---	---	---	---

## Età

L'età media totale dei dipendenti era 32 anni nel 2020. Nel 2021, l'età media generale dei dipendenti è salita a 38 anni (37 anni per gli uomini, 38 anni per le donne)

Anno	Età media dipendenti	Età media dipendenti uomini	Età media dipendenti donne
2020	32	35	28
2021	38	37	38

## Numero di dipendenti per età

Anno	29 anni o meno	tra 30 e 50 anni	51 anni o più	Totale
2020	4	3	1	8
2021	2	5	2	9

## Numero di dipendenti per contratto (Contratto a tempo indeterminato o determinato)

Anno	Tempo indeterminato	Tempo determinato	Totale
2020	4	4	8
2021	5	4	9

## Tipologia di Contratti per genere

Contratti a tempo indeterminato			
Anno	Donne	Uomini	Totale contratti
2020	2	2	4
2021	2	3	5

Contratti a tempo determinato			
Anno	Donne	Uomini	Totale contratti
2020	1	3	4
2021	2	2	4

## Numero di dipendenti per contratto (full time e part time)

Anno	Contratto full time	Contratto part time	Totale
2020	4	4	8
2021	5	4	9

## Tipologia di Contratti (full time e part time) per genere

Contratti full time			
Anno	Donne	Uomini	Totale contratti
2020	2	2	4
2021	2	3	5

Contratti part time			
Anno	Donne	Uomini	Totale contratti
2020	1	3	4
2021	2	2	4

## Contratti

Oltre ai dipendenti, OpenCom collabora con professionisti esterni, che posseggono le competenze necessarie allo sviluppo dei progetti. Quasi tutti i professionisti esterni sono soci.

OpenCom come cooperativa di lavoro, pone grande attenzione nell'investimento delle proprie risorse; per questo, oltre a contratti di lavoro standard, tende ad utilizzare anche forme contrattuali quali apprendistati e tirocini extracurricolari.

Rispetto al 2020, i contratti indeterminati sono aumentati di 1 unità per la trasformazione di un contratto a tempo determinato. Per quanto riguarda i contratti di apprendistato, nel 2021 c'è stata una diminuzione di 1 unità (da 2 a 1).

È rimasto invariato, rispetto al 2020, il numero di contratti part time e full time. Rimangono stabili i tirocini extracurricolari che rimangono in media di 1 ogni anno.

## Dipendenti in smart working

Anno	Valore (numero)
2020	13
2021	7

L'attività di smart working, così come nel 2020, si è resa necessaria per far fronte all'evento pandemico, assicurando operatività all'organizzazione.

## Infortunati sul lavoro

Nel biennio oggetto del presente Bilancio non si sono verificati infortuni sul lavoro.

## Nuove assunzioni degli impiegati e termini

Nel 2020 sono state fatte due nuove assunzioni prima dell'inizio della pandemia (2 maschi). Inoltre, è stata integrata una tirocinante extra-curricolare a partire dalla seconda metà dell'anno. In tale anno, l'organizzazione ha dovuto fronteggiare le problematiche connesse alla pandemia COVID-19 attivando gli ammortizzatori sociali, come la cassa integrazione, una scelta indispensabile per garantire la sopravvivenza dell'organizzazione. Nel 2021 sono stati integrati 3 dipendenti per far fronte all'attività dell'Hosting di studenti Erasmus+, di cui 2 donne e 1 maschio.

## Nuovi dipendenti assunti

Anno	Valore assoluto
2020	3
2021	3

## Nuovi impiegati assunti per gruppo di età

Anno	29 anni o meno	tra ai 30 e i 50 anni	51 anni o più
2020	0	0	1
2021	1	1	1

## Numero di contratti terminati

Anno	Valore (numero)
2020	3
2021	1

## Cassa integrazione Covid-19

Periodo	N. Lavoratori	Monte ore
01.04.2020 – 30.05.2020	7	1.755
31.05.2020 – 04.07.2020	5	736



17.08.2020 – 17.10.2020	6	1.630
19.10.2020 – 19.12.2020	5	1.508
21.12.2020 – 26.12.2020	7	241

Periodo	N. Lavoratori	Monte ore
02/01/2021 05/02/2021	7	765
08/02/2021 27/02/2021	7	590
29/03/2021 - 31/03/2021	4	65
01/03/2021 26/03/2021	4	526
01/06/2021 - 30/06/2021	2	132
01/04/2021 30/04/2021	5	492
01/05/2021 31/05/2021	3	362

## Tirocini formativi

Nel 2020 e nel 2021, OpenCom ha ospitato giovani per tirocini formativi curricolari ed extra-curricolari. I tirocini sono stati attivati tramite convenzioni stipulate con istituti di istruzione secondaria di secondo grado, e istituti di istruzione superiore, sia in Italia che all'estero.

Nel 2020 OpenCom ha ospitato:

- Nr. 2 tirocini curricolari di studenti dell'Università di Siena.
- 1 tirocinio extracurricolare della durata di 6 mesi, il cui corrispettivo è stato di 600€ mensili, relativo al progetto "European Solidarity Corps Build Your Skills".
- Nr. 3 tirocini di alternanza scuola lavoro, stipulati con studenti dell'Istituto ITIS Galileo Galilei di Arezzo."

Nel 2021 OpenCom ha ospitato:

- Nr. 6 tirocini curricolari di studenti dell'Università di Siena e 1 con l'Università di Bologna.
- 1 tirocinio extracurricolare della durata di 6 mesi, il cui corrispettivo è stato di 600€ mensili, relativo al progetto "European Solidarity Corps Build Your Skills".
- Nr. 2 tirocini di alternanza scuola lavoro, stipulati con studenti dell'Istituto ISIS Valdarno."
- Nr. 2 tirocini d Assoservizi relativi ai progetti di formazione e orientamento "DIGI.Q e SKILLS4DIGITA.

## FORMAZIONE DIPENDENTI E SOCI

Durante l'Anno 2020, nonostante la pandemia Covid-19, OpenCom ha mantenuta attiva l'attività formativa. 65 ore di formazione per un totale di 11 corsi svolti è stato l'impegno per la formazione obbligatoria e volontaria.

Vista l'emergenza Covid-19 tutti i dipendenti, a maggio 2020, hanno partecipato ad un corso di due ore organizzato dalla PMI Service relativo all'emergenza epidemiologia. Un nuovo dipendente è stato formato sulla sicurezza.

Un'ulteriore formazione obbligatoria ha riguardato la nuova figura di RLS di OpenCom attraverso apposito corso di 32 ore; oltre all'aggiornamento del Responsabile Antincendio interno.

Il referente per OpenCom del Centro Eurodesk ha partecipato a una serie di seminari di aggiornamento previsti dalla Rete come il Seminario Europeo di formazione sui Centri Eurodesk per un totale di 8 ore e il Seminario di Formazione e Aggiornamento Eurodesk Italy 2020.

Tra i corsi non obbligatori seguiti in azienda si ricorda anche la partecipazione da parte del presidente di OpenCom all'evento "Accreditamento Erasmus+ Settore VET - Invito a presentare proposte 2020; KA226 VET – Partenariati strategici per la COVID-19" per un totale di due ore e la partecipazione al corso "Basic skills interventions for resilient citizens and communities" organizzato per i soci EPALE in data 07/10/20.

Infine, un collaboratore del dipartimento ICT ha svolto i corsi: After Effect (7 ore); Animaker (20 ore).

Un ulteriore corso svolto dal dipartimento ICT riguarda la partecipazione di due dipendenti al Webinar "Graphic design Tools and Trends" organizzato da Eurodesk Bruxelles nell'ambito degli EURODESK WEBINARS | AUTUMN 2020, la serie autunnale di seminare online di formazione e aggiornamento, rivolto ai referenti della rete europea Eurodesk, improntato sull'utilizzo di strumenti grafici per la promozione delle proprie attività o eventi.

Nel 2021, i dipendenti hanno partecipato a 9 corsi di formazione obbligatori e volontari per un totale di 331 ore.

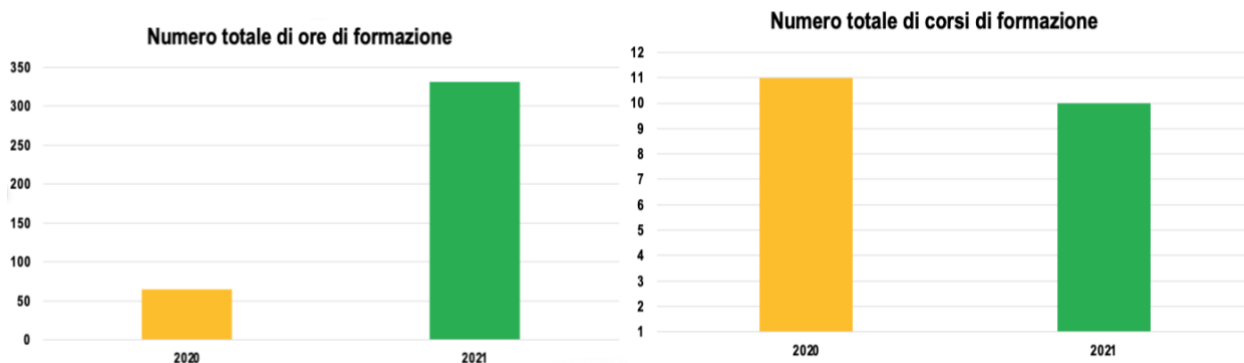
I corsi obbligatori hanno riguardato tutti la sicurezza aziendale; come l'aggiornamento della formazione lavoratori art.37 riguardante un dipendente della durata di 6 ore e l'aggiornamento della figura di RLS interna della durata di 4 ore.

Il Dipendente del dipartimento ICT ha seguito un corso specializzato sulla programmazione "Java script" e "Jquery" della durata di 75 ore. Il referente per OpenCom del Centro Eurodesk ha partecipato a una serie di seminari previsti dalla Rete come il "Corso base in Europrogettazione" della durata di 10 ore e il "Seminario di Formazione Iniziale Eurodesk" di 61 ore.

Il presidente di OpenCom ha seguito il corso Axelos Management of Risk di 21 ore. Inoltre, OpenCom ha partecipato al webinar organizzato da Eurodesk Italia per la presentazione del nuovo programma Erasmus+ - Gioventù 2021-2027.

Come ente di formazione accreditato e come ente certificatore Axelos Ltd per il Project Management metodo Prince 2, OpenCom ha erogato il corso di formazione Prince 2 Foundation a 4 dipendenti e 2 soci. Il corso, composto da 12 ore di teoria, 4 ore di laboratorio e 1,5 ore di esame finale, si è svolto su 2 giorni. Tutti i partecipanti hanno conseguito la certificazione di Project Manager Prince 2 Foundation.

Tutti i dipendenti OpenCom hanno seguito un corso base di utilizzo del programma "Wordpress" della durata di 2 ore.



## STAKEHOLDER

### Chi è lo stakeholder?

“Portatore di interesse; è riferibile a ogni gruppo o individuo che può influenzare o essere influenzato dal raggiungimento degli obiettivi di un’organizzazione” (Freeman, 1984). Gli stakeholder sono fondamentali per ogni tipo di organizzazione, il loro soddisfacimento, anche in termini di fabbisogno informativo, è di vitale importanza per mantenere l’impresa competitiva nel medio-lungo periodo. I principali stakeholder di OpenCom sono:



- I soci della cooperativa, alcuni dei quali prestano lavoro all’interno della cooperativa stessa.
- I ragazzi dei progetti Erasmus+, per i quali OpenCom organizza l’attività di incoming e outgoing.

	2019	2020	2021
<b>Totale Studenti Outgoing</b>	183	0	177
<b>Totale Studenti Incoming</b>	314	31	150

- Gli istituti scolastici italiani, soprattutto tecnici e professionali di tutta Italia:

	2019	2020	2021
<b>Totale Istituti</b>	80	80	20

- Gli istituti scolastici, soprattutto tecnici e professionali di tutta Europa:

	2019	2020	2021
<b>Totale Istituti</b>	45	40	43

Grazie ai progetti Erasmus+ che OpenCom presenta e che vengono finanziati, si offre agli studenti degli istituti la possibilità di svolgere esperienze di mobilità formativa presso aziende estere.

#### Istituti scolastici di istruzione secondaria di secondo grado divisi per regione nel 2021

Nr	Regione	Nr	Regione
03	Abruzzo	01	Emilia-Romagna
01	Lazio	01	Lombardia
01	Marche	01	Piemonte
02	Puglia	04	Sicilia
04	Toscana	02	Umbria
<b>Totale: 20 Istituti</b>			

Con diversi istituti scolastici di Arezzo è stata instaurata una collaborazione di fiducia nelle attività di alternanza scuola-lavoro. Infatti, OpenCom ospita gruppi di studenti con i quali vengono sviluppati progetti informatici nell'ambito del laboratorio di OpenCom chiamato "OpenCom Junior".

- Gli istituti di istruzione secondaria di secondo grado, in Italia e negli altri paesi europei, partecipano ai nostri progetti, sia come partner sia come promotori. I progetti portati avanti con tali istituti riguardano l'occupabilità dei giovani e lo sviluppo di piattaforme tecnologiche per l'apprendimento a distanza.
- Altri organismi in Italia e all'estero con cui collaboriamo nei progetti di formazione professionale per i giovani sono:
  - *Enti di formazione professionale.*
  - *Enti della società civile.*
  - *Aziende attive nei servizi alla formazione.*
  - *Aziende dei settori dei progetti, dove gli studenti svolgono i tirocini formativi.*
  - *Aziende con le quali presentiamo progetti congiunti.*
- Fino al 2020 abbiamo collaborato con 204 organizzazioni per la presentazione di progetti nell'ambito dei programmi di finanziamento dell'Unione Europea, soprattutto programmi Erasmus+ e Horizon.
- Nel 2021, il network si è incrementato di 87 organizzazioni con un totale di 291 organizzazioni ed una variazione percentuale in aumento del 42,65%.

Nel 2020, Il Network si espandeva in 36 nazioni

Argentina	Austria	Belgio	Bosnia Erzegovina	Brasile	Bulgaria
Repubblica Ceca	Cile	Cipro	Colombia	Croazia	Estonia
Finlandia	Francia	Germania	Grecia	Inghilterra	Italia
Lettonia	Lituania	Malta	Messico	Norvegia	Panama
Perù	Polonia	Portogallo	Romania	Serbia	Slovacchia
Slovenia	Spagna	Svezia	Tunisia	Turchia	Ungheria

Nel 2021 il network si è esteso ad altre 4 nazioni (Danimarca, Irlanda, Macedonia del Nord, Montenegro) con un totale di 40 nazioni ed una variazione percentuale in aumento del 11,11%.

La tipologia di organizzazioni con cui OpenCom collabora nella presentazione di progetti nell'ambito dei programmi di finanziamento dell'Unione Europea sono:

- Aziende di diverse dimensioni.
- Camere di Commercio ed Associazioni di Categoria.
- Organizzazioni non-profit.

- Istituti di istruzione primaria e secondaria di primo e secondo grado (tra cui licei, istituti tecnici/istituti professionali e istruzione e formazione professionale).
- Istituti di istruzione terziaria (tra cui Università e Istituti Tecnici Superiori).
- Agenzie Formative.
- Uffici Scolastici Provinciali e Regionali.
- Amministrazioni Pubbliche a livello Locale, Provinciale e Regionale.
  - *Enti pubblici locali e regionali: il Comune di Arezzo supporta le iniziative di accoglienza degli studenti Erasmus+, offre loro tirocini formativi ed organizza insieme ad OpenCom gli eventi istituzionali di ringraziamento alle aziende consegnando attraverso i propri rappresentanti istituzionali gli attestati di riconoscimento alle aziende locali come preziosi partner dei progetti formativi rivolti ai tirocinanti esteri. L'attività è stata sospesa nel 2020, a causa della pandemia Covid-19, è ripresa a giugno 2021.*
  - *Informagiovani, che supporta alcune attività di informazione e orientamento per gli studenti italiani e per quelli che accogliamo ogni anno dall'estero.*
- Al 31/12/2021, le aziende aretine, partner di OpenCom nei progetti di Incoming del programma Erasmus+, sono 604.
- I proprietari degli appartamenti affittati da OpenCom per l'accoglienza degli studenti Erasmus+ ad Arezzo.

	2019	2020	2021
<b>Totale Proprietari Appartamenti</b>	24	5	16

## CLIENTI

### Commento

OpenCom non è una impresa che offre prodotti o servizi nel senso classico del termine. Il portfolio di clienti con cui avviene il trasferimento di denaro non è il principale target di OpenCom che, principalmente, coordina progetti nell'ambito dei finanziamenti europei. OpenCom è un'organizzazione non-profit, quindi il suo obiettivo è quello di portare benefici ai propri soci e dipendenti e, più in generale, alla collettività. Questo spiega anche il ridotto numero di clienti.

### Obiettivi

Tra gli obiettivi di OpenCom per il 2021, evidenziamo:

- Avviare di attività di formazione non formale, verso gli stakeholder.
- Espandere il network di partner, per avviare progetti oltre i confini europei.
- Avviare attività di vendita di servizi informatici e di comunicazione.
- Incrementare il numero di progetti di analisi dei bisogni e di sostenibilità.
- Incrementare il numero delle mobilità Erasmus+, sia in entrata che in uscita dall'Italia.

### I clienti di OpenCom

Il numero totale dei clienti si riferisce alla quantità di soggetti con cui è avvenuto un trasferimento di denaro. In ragione di quanto sopra esposto, OpenCom, per la sua particolarità, può essere visto come un fornitore di servizi che si esplicano attraverso l'attività di progettazione e coordinamento di progetti.

Il numero di aree geografiche si riferisce alla quantità dei clienti "diretti" di OpenCom con i quali avviene un trasferimento diretto di denaro.

### Numero di clienti per area geografica

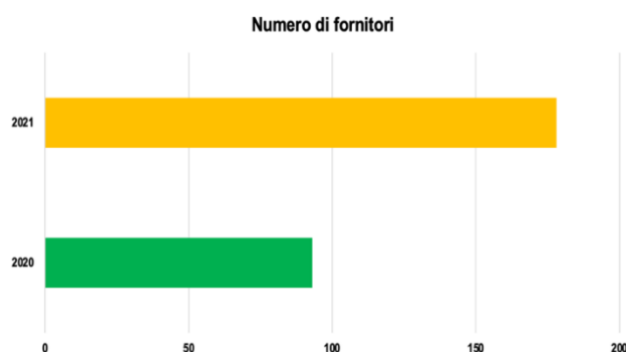
Paesi	2020	2021
Bulgaria	-	1
Francia	-	1
Grecia	-	1
Italia	7	14
Polonia	-	1
Portogallo	-	1
Spagna	31	55
<b>Totale Clienti</b>	<b>38</b>	<b>74</b>

## FORNITORI

Il portfolio dei fornitori con cui avviene il trasferimento di denaro non è quello tipico di un'azienda industriale. OpenCom è un'organizzazione non profit, il cui obiettivo principale è quello di portare benefici per la collettività e la società. I principali fornitori di OpenCom sono rappresentati dai proprietari degli appartamenti affittati per accogliere gli studenti Erasmus+ che svolgono tirocini formativi nelle aziende aretine.

Ai suddetti fornitori si aggiungono quelli dei servizi energetici, dei software o di altro materiale per l'ufficio. La natura non profit di OpenCom ha reso possibile la sottoscrizione di servizi web in forma notevolmente scontata, (DropBox, Gmail, 1Password, Freepik, Zoom, ecc.) se non gratuita (Grammarly, Canva, ecc.), anche grazie all'iscrizione a Techsoup, una community di organizzazioni non profit.

### Numero dei fornitori



### Numero di fornitori per area geografica

Nazione fornitore	2020	2021
Cile	1	2
Danimarca	1	-
Grecia	1	2
Inghilterra	1	1
Norvegia	1	-
Olanda	1	2
Germania	2	2
Australia	3	-
Spagna	3	11
Irlanda	4	4
Stati Uniti	5	3
Canada	-	1
Cina	9	4
Italia	61	89
Lussemburgo	-	1
Bulgaria	-	1
Cipro	-	1
Lettonia	-	1
<b>Totale</b>	<b>93</b>	<b>178</b>

### Ritorni e dispute

Negli anni 2020 e 2021 non ci sono state dispute con fornitori.

### Pagamenti

Nel biennio oggetto del report tutti i pagamenti ai fornitori sono stati regolari.



## COLLETTIVITÀ

### **Coinvolgimento dei lavoratori, degli utenti e di altri soggetti interessati alle attività di OpenCom**

OpenCom implementa un costante processo di coinvolgimento dei propri lavoratori, degli utenti che usufruiscono dei suoi servizi, nonché della più ampia platea di stakeholder di riferimento. A tal proposito, a seguito della pubblicazione in Gazzetta Ufficiale del Decreto Ministeriale del 07/09/2021, contenente le linee guida attuative del D.lg. n. 112/2017, con il quale sono stati introdotti nuovi obblighi per le imprese sociali, l'Assemblea di OpenCom ha deciso di modificare il Regolamento Interno inserendo una Quarta Parta, con titolo: "Norme speciali per l'informazione dell'impresa sociale e modalità di coinvolgimento degli stakeholder". In pratica, è stata aperta una nuova sezione del sito corporate chiamata "Coinvolgimento Stakeholder", facilmente accessibile attraverso il menù principale. La nuova sezione è a disposizione di tutti i portatori di interesse di OpenCom per ricevere informazioni riguardanti la cooperativa, nonché partecipare attivamente alla vita della stessa comunicando direttamente con l'organo Amministrativo per proposte, osservazioni, richieste di informazioni e quant'altro possa essere interessante ed utile per il raggiungimento dei comuni obiettivi. A tal motivo, è stata realizzata una barra di news corporate, un form per scrivere in modo diretto all'Organo Amministrativo ed una pagina contenente l'accesso diretto ai seguenti documenti: Nota Integrativa, Bilancio Sociale, Verbali dell'Organo di Controllo.

Con particolare riferimento ai lavoratori, il coinvolgimento avviene principalmente attraverso incontri periodici con Presidente e Management. In queste occasioni vengono analizzate e discusse le eventuali criticità emerse nel corso dell'operatività organizzativa. Gli incontri rappresentano l'occasione per programmare, in modo concertato e nel massimo rispetto delle idee e delle opinioni di tutti i lavoratori, sia le azioni correttive alle criticità eventualmente emerse (o per valutare lo stato di avanzamento nella loro implementazione), sia per pianificare i passi fondamentali per la crescita dell'organizzazione.

OpenCom opera secondo il principio del decision making collaborativo in tutte le fasi dell'operatività. La strategia collaborativa prevede il coinvolgimento anche dei tirocinanti (curriculare universitario, secondario superiore) che sono coinvolti nelle attività progettuali.

I membri dell'organizzazione partecipano in maniera collaborativa e volenterosa a tutte le attività dell'organizzazione, anche durante gli eventi istituzionali, conviviali, quelli con i partner esteri o gli stakeholder dei progetti in corso.

Inoltre, la tipologia di lavoro porta spesso i membri dell'organizzazione a svolgere viaggi e trasferte all'estero, che possono durare anche più giorni. Pur essendo viaggi di lavoro, per la loro particolarità, durante le trasferte, si ha l'occasione di avere con gli altri partner dei progetti momenti informali che costituiscono un'importante opportunità per condividere nuove progettualità, opportunità di scambio o occasione per migliorare reciprocamente gli aspetti organizzativi e di relazione.

Agire secondo principio di non esclusione, permette al gruppo di far sentire a proprio agio anche i componenti esterni, che si trovano a vivere la realtà di OpenCom per brevi periodi.

Con riferimento al coinvolgimento dell'utenza, è importante sottolineare come, per le attività di Hosting e Sending, OpenCom conduca una costante attività di monitoraggio dei livelli di soddisfazione riscontrati da parte degli utenti, con l'obiettivo di comprendere punti di forza e debolezza delle attività poste in essere e, soprattutto, di rendere l'utenza parte integrante di quei processi di miglioramento continuo delle attività indispensabili a mantenere livelli qualitativi in linea con le loro aspettative.

In particolare, per quanto riguarda il monitoraggio dei livelli di soddisfazione raggiunti nell'ambito delle attività di Sending, questi vedono l'attiva partecipazione sia degli studenti, sia dei partner ospitanti, i quali vengono chiamati ad esprimere la propria opinione su un ampio spettro di aspetti, fra cui, per gli studenti:

- La qualità dell'alloggio.
- La qualità delle relazioni con il tutor ospitante e con i colleghi di lavoro.
- La qualità delle attività e dei compiti svolti in azienda.
- Il livello di capacità e competenze professionali e tecniche acquisite.
- Il livello di capacità e competenze linguistiche acquisite, con riferimento sia alla lingua inglese che a quella locale.

- Un giudizio generale sull'esperienza all'estero svolta e sull'utilità della stessa ai fini del futuro percorso professionale dello studente.

Per i partner ospitanti:

- Le abilità tecniche e professionali acquisite dallo studente.
- Le capacità linguistiche acquisite dallo studente, specialmente con riferimento all'ambito settoriale dell'azienda ed ai rapporti con i colleghi di lavoro.
- La capacità di adattamento al posto di lavoro acquisite dallo studente.
- La capacità dello studente di auto-organizzarsi.
- La puntualità, la frequenza e l'efficienza dimostrata dallo studente sul posto di lavoro.
- L'impegno e l'entusiasmo mostrati dallo studente verso le attività svolte.

Per quanto riguarda le attività di Hosting, il monitoraggio degli studenti ospitati, avviene attraverso l'analisi dei seguenti aspetti:

- Il livello di soddisfazione relativo alla città di Arezzo, in qualità di destinazione Erasmus+.
- La qualità dell'alloggio.
- La qualità del placement aziendale.
- La qualità dell'attività di tutoraggio fornita da OpenCom in qualità di ente intermediario.
- Un giudizio generale sull'esperienza svolta in Italia e sull'utilità della stessa ai fini del futuro percorso professionale dello studente.

Per favorire le attività di collaborazione, scambio di esperienze e coinvolgimento degli ospiti stranieri Erasmus+ ad Arezzo, periodicamente, prima della partenza degli studenti, OpenCom organizza, in collaborazione con Il Comune di Arezzo, presso la Sala del Consiglio Comunale, una cerimonia di ringraziamento alle aziende aretine che ospitano i tirocinanti provenienti dall'estero. Durante gli incontri, sempre molto partecipati da aziende e tirocinanti, il Presidente di OpenCom assieme al Sindaco di Arezzo consegnano un attestato di ringraziamento alle aziende, mentre agli studenti viene la maglietta "Arezzo Love Erasmus+" di OpenCom. Da marzo 2020 e per tutto il 2021, tale attività è stata sospesa a causa della Pandemia Covid-19.

Nel 2021, anno nel quale molti dipendenti sono stati in cassa integrazione fino all'estate, sono state organizzate 2 cene tra i dipendenti di OpenCom: una fine luglio, prima delle vacanze estive; una nel periodo natalizio.

### **Child Protection Policy**

In considerazione della mission, della vocazione sociale e attività svolte, OpenCom ha deciso di adottare una Child Protection Policy per la quale assume il proprio impegno. Attraverso l'adozione di questo documento OpenCom si adegua agli standard previsti per la partecipazione a progetti internazionali che richiedono tale impegno ufficiale dell'organizzazione come imprescindibile per l'eleggibilità. Il documento è scaricabile dal sito ufficiale di OpenCom.

## PRINCIPALI ATTIVITÀ SVOLTE NEL CORSO DELL'ESERCIZIO DAI DIVERSI DIPARTIMENTI

Lo scopo principale di OpenCom, come organizzazione senza scopo di lucro, si concentra nelle attività capaci di recare benefici ai soci, ai dipendenti e, per estensione sostenibile, a tutti i propri stakeholder. Pertanto, l'attività quotidiana si concentra sull'organizzazione e il coordinamento di numerosi progetti che vedono nell'inclusione e nel riconoscimento della diversità un ruolo importante.

### Need Analysis Lab

Nel 2020, sono state avviate le seguenti attività di ricerca:

- "Self-Entrepreneurship Need Analysis Report" in Italia, Spagna, Grecia, Lettonia, Turchia e Finlandia, nell'ambito del progetto Self-e. Ricerca terminata nel 2021.
- "Digital Schools for Enhanced Learning National Report" in Italia per il Progetto Digital Schools. Ricerca terminata nel 2021.
- "21st Century Desk Research on Participatory School Governance Models Implementation and Integration of Digital Learning Environments at Schools' Level", in Italia per il Progetto 21st Century Schools Network.
- "Report on the state of the art of food and environmental sustainability and areas of improvement" in Bulgaria, per il Progetto Skilled. Il contributo di OpenCom è terminato nel 2020. Ricerca terminata nel 2021.

Nel 2021, OpenCom ha portato avanti le seguenti attività di ricerca:

- "Geoparks Database and Mapping": nell'ambito del progetto Erasmus+ KA2 G4VID, promosso da Università di Patrasso (Grecia) sono stati analizzati 10 punti di interesse di 2 geo parchi (Colline Metallifere Toscane e Alpi Apuane) e sono state analizzate 4 Foreste Pietrificate in altre parti d'Italia (Foresta Fossile del Monte Porzio, Foresta Fossile di Dunarobba, Colline Metallifere Toscane e Alpi Apuane).
- "Questionario sui bisogni delle persone con disabilità visiva": nell'ambito del progetto Erasmus+ KA2 G4VID, promosso da Università di Patrasso (Grecia) il questionario ha avuto come obiettivo la valutazione dell'impatto psicologico delle persone con disabilità visiva al cospetto di un sistema digitale che utilizza suoni per permettere loro di visitare in sicurezza i geo parchi percependo oggetti e contenuti d'ambito geologico. Il questionario è stato somministrato a 25 persone con disabilità visiva e 13 organizzazioni **U.I.C.I.** (Unione Italiana dei Ciechi e degli Ipovedenti ONLUS-APS); **I.Ri.Fo.R.** (Istituto per la Ricerca, la Formazione e la Riabilitazione); **U.N.I.Vo.C.** (Unione Nazionale Italiana Volontari pro Ciechi); **INVAT** (Istituto Nazionale di valutazione ausili e tecnologie); **IURA** (Agenzia per i diritti delle persone con disabilità); **Cooperativa Elfo** (centro specializzato di Firenze che si occupa di gestione delle disabilità sensoriali); **Istituto di riabilitazione di Agazzi** (AR); **Cesvot** (Centro Servizi Volontariato Toscana); **Fondazione Mai Soli Onlus** (ente con sede a Pieve a Novole, in provincia di Pistoia, impegnato in progetti di assistenza per persone non autosufficienti con problemi cognitivi e di apprendimento); **Diversamente Agibile** (LI); **Istituto Serafico di Assisi** (ente per sordomuti e ciechi che promuove e svolge attività riabilitativa, psicoeducativa e assistenza sociosanitaria per bambini e giovani adulti con disabilità fisiche, psichiche e sensoriali); **Istituto dei ciechi "Francesco Cavazza"** (realtà di Bologna impegnata in progetti d'integrazione, formazione, riabilitazione e autonomia delle persone non vedenti e ipovedenti); **Senza Barriere Onlus** (cooperativa sociale di Scurelle a Trento); **Associazione Disabili Visivi** di Roma)
- Ricerca sull'Orientamento All'interno del progetto Erasmus+ KA2 Youth "Coaching Tools" sono state portate avanti attività di ricerca e analisi, in particolare, l'indagine transazionale sull'utilizzo degli strumenti di career guidance per i giovani e gli operatori giovanili. Tale ricerca servirà a creare le linee guida del per la guide-book sugli strumenti e l'utilizzo della didattica orientativa. La ricerca sarà pubblicata nel 2022.
- "Digital Schools for Enhanced Learning National Report" in Italia, per il Progetto Erasmus+ KA2 School "Digital Schools". La ricerca verte sullo stato dell'arte dell'utilizzo degli strumenti digitali nella didattica formale primaria e secondaria. La ricerca è stata sviluppata in due fasi: desk research sull'orientamento nazionale rispetto alla promozione della didattica digitale, esplorazione degli strumenti digitali, riferimenti nazionali e gli effetti della Pandemia Covid-19.

La seconda fase ha riguardato la somministrazione di un questionario sulle competenze dei professori rispetto all'utilizzo della didattica digitale.

- "Self-Entrepreneurship Need Analysis Report" in Italia, Spagna, Grecia, Lettonia, Turchia e Finlandia, nell'ambito del progetto Self-e. La ricerca completa di 161 pagine è terminata a febbraio 2021 e ha fatto emergere i bisogni, le criticità e i punti di forza delle attività di educazione all'imprenditorialità presso l'istruzione secondaria di secondo grado nei paesi europei coinvolti. I risultati sono stati organizzati in: Educazione all'imprenditorialità (insegnamento, età di apprendimento, approccio di insegnamento, benefici), Competenze di imprenditorialità (offerte dall'educazione scolastica, richieste dal mercato del lavoro), Metodologie di insegnamento dell'imprenditorialità a scuola, Utilizzo dei Serious Games. La sintesi di 5 pagine del report è stata tradotta in tutte le lingue dei paesi partner.

## Project Management

Si occupa del coordinamento, gestione finanziaria e amministrazione dei progetti ammessi a finanziamento, nell'ambito della formazione e mobilità di formazione professionale.

OpenCom coordina e segue una grande varietà di progetti ammissibili al finanziamento, utilizzando il metodo di project management PRINCE2®, assicurando risultati di qualità che producono benefici a lungo termine, mediante la gestione del rischio, della qualità e della sostenibilità per tutti i progetti in cui è coinvolto. A questo proposito, nel corso degli anni OpenCom ha partecipato e ha coordinato diversi progetti, sull'educazione non formale, ICT, sul sociale e sull'innovazione tecnologica e sulla creazione di reti Europee di eccellenza, con particolare attenzione all'occupazione giovanile, attiva cittadinanza europea, l'inclusione sociale, la trasformazione digitale e la sostenibilità ambientale.

Nel 2020, OpenCom è diventato partner di due nuovi progetti Erasmus + KA2 (Digital Schools e G4vid) e coordinatore di un progetto Erasmus+ KA2 (Skilled) su mandato del cliente EEB in Bulgaria.

Altri progetti coordinati da OpenCom nel 2020 o dove OpenCom è partner sono:

1. "Self-e Self-Entrepreneurship - how to turn ideas into action"; promosso da I.I.S. Benvenuto Cellini, Firenze (FI). [www.self-e.eu](http://www.self-e.eu).
2. "Montessori in the VET"; promosso da ASP Giovanni Ottavio Bufalini - Centro di Istruzione e Formazione Professionale, Città di Castello (PG).
3. "21st Century Schools Network"; promosso da La Route Européenne des Légendés, Tourteron (Francia).
4. "PMIR - Project Manager of Integrated Report/Sustainability Report"; promosso da Estra Spa e concluso il 31 agosto 2020. [www.pmir.it](http://www.pmir.it).
5. "STEMAP - STEMachines Project"; promosso da Liceo Scientifico Statale "Francesco Redi", Arezzo (AR). [www.stemap.eu](http://www.stemap.eu).
6. "G4VID - Geology for Visually Impaired and the Disabled"; promosso da Panepistimio Patron - University Campus, Patras (Grecia). [www.g4vid.eu](http://www.g4vid.eu)
7. "SKILLED - Key Competences for building sustainability knowledge through food"; promosso da Barilla Center for Food & Nutrition Foundation. [www.skilled4food.education](http://www.skilled4food.education).
8. "Digital Schools - Digital Schools for Enhanced Learning Achievement"; promosso da Ligue de l'Enseignement du Haut-Rhin, Sausheim Cedex (Francia).

Nel 2021, rispetto al 2020:

- sono continuati i progetti elencati precedentemente, che non sono terminati nel 2020.
- Si è concluso il Progetto "STEMAP – STEMachines Project"; promosso da Liceo Scientifico Statale "Francesco Redi", Arezzo (AR). [www.stemap.eu](http://www.stemap.eu) (31/12/2021).
- OpenCom è diventata partner del Progetto "Coaching Tools" promosso da "Fundacja Centrum Aktywności Twórczej", in Lasocice, Polonia.
- È stato ammesso a finanziamento il Progetto Erasmus+ "AIM-4 Artificial Intelligence: Methodology 4 Quality Education", promosso da EvidenceB, Parigi, Francia. Il progetto inizierà nel 2022.

- È stato ammesso a finanziamento il Progetto Erasmus+ “OREN - Multi-stakeholder platform for rural entrepreneurs”, promosso da System Dynamics Italian Chapter, Roma, Italia. Il progetto inizia nel 2022 e termina a gennaio 2024.
- È stato ammesso a finanziamento il Progetto Erasmus+ “SUSNET - Small Scale partnership to promoting the design of a SUSTainable NETwork under the Erasmus+ programme”, promosso da Markeut Skills Sociedad Limitada, Valencia, Spagna. Il progetto inizia nel 2022 e termina a gennaio 2024.

## Ricerca e progettazione di nuovi curricula formativi

Nel 2020 sono state portate avanti le seguenti attività:

- Sono stati presentati progetti di mobilità professionale KA1 finalizzati alla realizzazione di processi di aggiornamento delle competenze degli studenti e adulti.
- Sono stati presentati progetti di partenariato europeo per lo sviluppo di nuove competenze che facilitino l'employability dei giovani, soprattutto di fronte al cambiamento epocale della Pandemia Covid-19.
- Nell'ambito del progetto “21<sup>st</sup> Century School Network”, il gruppo di OpenCom ha pianificato il curriculum formativo di 10 ore “Emotional intelligence” del modulo di 20 ore “ICT for Emotional Intelligence, Cultural Competences and Diversity”.

Nel 2021 sono state portate avanti le seguenti attività:

- Coordinamento e sviluppo del curriculum “21st Century Skills for Parents and Families training Kit”, per il Progetto “21st Century School Network”. OpenCom si è occupata dello sviluppo del curriculum formativo di “ICT for Emotional Intelligence”.
- Sviluppo del curriculum formativo per il modulo “Interpersonal Competences” del corso “Digital Schools for Enhanced Learning Achievement” nell'ambito del progetto Erasmus+ “Digital Schools”.
- Coordinamento del curriculum (matrice di risultati di apprendimento) delle due matrici (per studenti e docenti) di “Self-entrepreneurship competences at secondary schools for students and teachers” e stesura dei risultati di apprendimento per studenti e per docenti, modulo “Project based learning”, nell'ambito del progetto Erasmus+ Self-e.
- Coordinamento, insieme a EEB (Bulgaria) del curriculum formativo (matrice dei risultati di apprendimento) della figura professionale “Educators on Sustainability through Food” nell'ambito del progetto Erasmus+ Skilled. OpenCom si è occupata dei risultati di apprendimento dell'Unità “Project management”. Il prodotto sarà terminato nel 2022.

## Sostenibilità

- Coordinamento e collaborazione nel curriculum formativo “Educators on Sustainability through Food” nell'ambito del progetto Erasmus+ Skilled.
- Organizzazione della conferenza “Le Competenze per il Futuro” nell'ambito del progetto Erasmus+ STEM MAP, che ha visto anche la partecipazione di ASVIS, che ha promosso l'evento attraverso i propri canali di comunicazione.
- Collaborazione nella presentazione di progetto Erasmus+ e Horizon collegati agli SDGs.

## Project Data Management & Learning Management System

Si occupa dello sviluppo di piattaforme informatiche, dedicate soprattutto alla formazione. Le piattaforme sono sviluppate nell'ambito dei progetti dove OpenCom è promotore o partner. Ciononostante, il laboratorio sviluppa anche piattaforme per esigenze interne di OpenCom, o su commissione.

OpenCom Junior è il laboratorio che sviluppa progetti informatici nell'ambito di attività di alternanza scuola-lavoro, svolte in collaborazione con gli istituti tecnici e professionali della Provincia di Arezzo.

I prodotti informatici realizzati dal team di OpenCom sono stati:

- Sviluppo dei PDM-Mob (mobilità in uscita).
- Altri prodotti nell'ambito della piattaforma di Project Data Management (PDM-Power).

Nel 2021, il dipartimento si è occupato di:

- Programmazione e sviluppo del Serious Game “Agora Lake” per l'imprenditorialità degli studenti nell'ambito del progetto Erasmus+ Self-e. Il prodotto sarà terminato nel 2022.
- Programmazione e sviluppo della piattaforma MOOC per l'erogazione a distanza in modalità asincrona del corso “Teaching Entrepreneurial Skills through Digital Sources (foundation Level)”.
- Programmazione e sviluppo dei 4 giochi sulle macchine semplici (carrucola, ingranaggi, leva e piano inclinato), ognuno con 3 livelli, nell'ambito del progetto Erasmus+ Stemap. Il contenuto scientifico è stato sviluppato dal partner Liceo Redi (Arezzo).

Nel corso dell'anno 2021 sono stati mantenuti e sviluppati i seguenti siti internet:

- [www.opencom-italy.org](http://www.opencom-italy.org)
- [www.matchup.it](http://www.matchup.it)
- [www.vetitaly.it](http://www.vetitaly.it)
- [www.stemap.it](http://www.stemap.it)
- [www.pmir.it](http://www.pmir.it)
- [www.self-e.eu](http://www.self-e.eu)
- [www.news.eurodesk.it](http://www.news.eurodesk.it)
- [www.professorierasmus.it](http://www.professorierasmus.it)
- [www.stemap.eu/games](http://www.stemap.eu/games) (web gaming)

## Comunicazione e disseminazione

Si occupa delle attività di comunicazione e disseminazione di tutti i progetti attivi, dove OpenCom è promotore o coinvolta come partner.

Social Media	2020	2021
YouTube – Follower	70	41
YouTube – Impressioni	30.205	26.253
YouTube – Visualizzazioni video	6.007	4.173
YouTube – Minuti Visualizzazioni video	11.386	4.067
Facebook – Follower	2.613	2.307
Facebook – Impressioni	241.221	114.529
Facebook – Visualizzazioni video	40.013	5.663
Facebook – Minuti Visualizzazioni video	12.482	3.049
Instagram – Follower	589	693
Instagram – Impressioni	62.576	35.320
Instagram – Visualizzazioni video	3.349	4.888
Instagram – Minuti Visualizzazioni video	Non disponibile	Non disponibile
LinkedIn – Follower	194	226
LinkedIn – Impressioni	2.681	1.644
LinkedIn – Visualizzazioni video	215	17
LinkedIn – Minuti Visualizzazioni video	Non disponibile	Non disponibile

## Nota su dati anno 2020

### Legenda

- **Follower:** utente che sceglie di visualizzare tutti i contenuti di un pagina/canale/profilo pubblico, in modo tale da tenersi costantemente aggiornato su ciò che quest'ultimo pubblica. (YouTube li chiama "Iscritti", mentre Facebook "Mi piace").
- **Impressioni:** numero di volte che un contenuto di un post è stato visualizzato.
- **Visualizzazioni Video:** numero totale di volte in cui sono stati visualizzati i video (valgono le visualizzazioni del singolo video > di 3 secondi).
- **Minuti Visualizzazioni Video:** minuti complessivi di visualizzazione dei video.

### Pagine e canali social analizzati

I dati riportati nella tabella sono frutto dell'analisi fatta sui canali social della pagina corporate di **OpenCom** (YouTube, Facebook, Instagram e LinkedIn) e dei progetti attivi nel 2020, quali:

- **Montessori in the VET:** YouTube, Facebook, Instagram.
- **STEMaP:** YouTube, Facebook, Instagram.
- **PMIR:** YouTube, Facebook.
- **Openskills:** YouTube, Facebook, Instagram.
- **Self-Entrepreneurship:** YouTube, Facebook, Instagram.
- **F.O.R.w.A.R.D.:** YouTube.
- **Eurodesk Italy VideoNews:** YouTube, Facebook, Instagram. I dati relativi a questo progetto sono stati rilevati in base alle performance della campagna all'interno dei canali social di Eurodesk Italy. Per quanto riguarda Facebook, i dati riportati riguardano solo i video pubblicati e sono quindi esclusi tutti gli altri post.

### Fonti dei dati

- **YouTube:** sezione Analytics presente su YouTube Studio.
- **Facebook:**
  - **Follower:** sezione Insights delle singole pagine.
  - **Impressioni e Visualizzazioni Video:** piattaforma di social media management sproutsocial.com. Per Eurodesk Italy VideoNews, i dati sono stati raccolti attraverso gli analytics dei singoli video mediante Creator Studio di Facebook.
  - **Minuti Visualizzazione Video:** Creator Studio di Facebook.
- **Instagram:**
  - **Follower:** per i canali di OpenCom e STEMaP è stato utilizzato il sito web ninjalitics.com, mentre per gli altri progetti Creator Studio di Instagram.
  - **Impressioni:** piattaforma di social media management sproutsocial.com (non è stato possibile ricavare i dati relativi al progetto Eurodesk Italy VideoNews).
  - **Visualizzazioni Video:** app di Instagram.
  - **Minuti Visualizzazioni Video:** questo dato non è presente perché non è reperibile in nessuna piattaforma offerta da Instagram o piattaforme di analytics esterne.
- **LinkedIn:** i Follower sono stati ricavati attraverso la piattaforma di social media management sproutsocial.com; le Impressioni e le Visualizzazioni video grazie al sito di LinkedIn. Gli altri dati non sono reperibili.



## Nota su dati anno 2021

### Legenda

- **Follower:** utente che sceglie di visualizzare tutti i contenuti di un pagina/canale/profilo pubblico, in modo tale da tenersi costantemente aggiornato su ciò che quest'ultimo pubblica. (YouTube li chiama "Iscritti", mentre Facebook "Mi piace").
- **Impressioni:** numero di volte che un contenuto di un post è stato visualizzato.
- **Visualizzazioni Video:** numero totale di volte in cui sono stati visualizzati i video (valgono le visualizzazioni del singolo video > di 3 secondi).
- **Minuti Visualizzazioni Video:** minuti complessivi di visualizzazione dei video.

### Pagine e canali social analizzati

I dati riportati nella tabella sono frutto dell'analisi fatta sui canali social della pagina corporate di OpenCom (YouTube, Facebook, Instagram e LinkedIn) e dei progetti attivi nel 2021, quali:

- Montessori in the VET: YouTube, Facebook, Instagram.
- STEMaP: YouTube, Facebook, Instagram.
- Self-Entrepreneurship: YouTube, Facebook, Instagram.
- Eurodesk Italy VideoNews: YouTube, Facebook, Instagram. I dati relativi a questo progetto sono stati rilevati in base alle performance della campagna all'interno dei canali social di Eurodesk Italy.

### Fonti dei dati

- **YouTube:** sezione Analytics presente su YouTube Studio.
- **Facebook:**
  - Follower: sezione Insights delle singole pagine.
  - Impressioni: sezione Insights delle singole pagine.
  - Visualizzazioni Video: riepilogo complessivo di Creator Studio. Per Eurodesk Italy VideoNews, i dati sono stati raccolti attraverso gli analytics dei singoli video.
  - Minuti Visualizzazione Video: riepilogo complessivo di Creator Studio.
- **Instagram:**
  - Follower: per i canali di OpenCom e STEMaP è stato utilizzato il sito web ninjalitics.com, mentre per gli altri progetti le singole pagine di Instagram (dato rilevato in data 28 marzo 2022).
  - Impressioni: Insights della sezione Business Meta (non è stato possibile ricavare i dati relativi al progetto Eurodesk Italy VideoNews).
  - Visualizzazioni Video: app di Instagram.
  - Minuti Visualizzazioni Video: questo dato non è presente perché non è reperibile in nessuna piattaforma offerta da Instagram o piattaforme di analytics esterne.
- **LinkedIn:** i Follower, le Impressioni e le Visualizzazioni video grazie al sito di LinkedIn. Gli altri dati non sono reperibili.

## International Mobility - VET Italy

OpenCom collabora a livello nazionale con molte istituzioni dell'educazione professionale per organizzare la mobilità di centinaia di studenti.

Questo dipartimento si occupa della formazione professionale non formale degli studenti italiani che effettuano un tirocinio in un altro paese europeo. I tirocini sono sostenuti da una borsa Erasmus+ finanziata nell'ambito di un progetto di mobilità Erasmus+ promosso da OpenCom, direttamente o indirettamente.

Al 2021 complessivamente sono 1.677 gli studenti, provenienti da più di 10 regioni italiane, ai quali OpenCom ha dato l'opportunità di effettuare il tirocinio Erasmus+ in almeno uno dei 12 paesi Europei in cui OpenCom è attiva mediante collaboratori. OpenCom è coinvolto in 13 progetti Europei Erasmus+ KA1, nei quali svolge attività di coordinamento delle attività di sending, Project management, financial management e dissemination.

Nel 2020, tutta l'attività è stata bloccata. Infatti, pur essendo stati selezionati gli studenti per la partecipazione alle mobilità, nessun tirocinio è stato iniziato a causa della pandemia Covid-19. I 4 progetti su 4, attivi nel 2020 ("Selfie", "MA!", "3DTechforVet" e "ICT4All"), sono stati prorogati di un anno, affinché gli studenti selezionati potessero svolgere la mobilità nell'estate del 2021, pandemia permettendo.

Nel 2021 le attività di sending sono riprese dal mese di giugno fino a ottobre. Sono 177 gli studenti partiti, così suddivisi per progetto: MA, nr. 36; SELFIE, nr. 72; ICT4ALL, nr. 50; 3DTECH, nr. 19. Inoltre sono stati chiusi due progetti ammessi a finanziamento nel 2018: "Selfie" e "MA!" e coordinato il progetto "We learn we teach" per la mobilità dei professori. Tali mobilità saranno implementate nel 2022.

Nel 2021, OpenCom è risultata partner di due accreditamenti di mobilità studentesca Erasmus+.

## International Mobility - Hosting Power

Si occupa della formazione professionale non formale degli studenti europei che vengono accolti ad Arezzo per svolgere un tirocinio presso un'azienda del territorio, grazie ad una borsa Erasmus+ finanziata nell'ambito di un progetto di mobilità Erasmus+ promosso da un istituto del paese di invio.

Gli studenti provengono da Spagna, Portogallo, Polonia, Finlandia e UK. Tra il 2017 e il 2019, OpenCom ha ospitato quasi 800 studenti europei. Al momento, è coinvolto in più di 20 progetti europei Erasmus+ KA1. Nel 2019, sono stati ospitati 314 studenti; nel 2020, il numero totale dei partecipanti ospitati è stato di 31 unità.

A causa della Pandemia Covid-19, nella prima metà del 2020 sono state le mobilità cancellate. Nella seconda metà, non sono state programmate mobilità.

Le attività di Hosting sono riprese solo dal giugno 2021. Dal giugno a dicembre 2021, sono stati ospitati 150 partecipanti fra studenti di lungo e breve termine e professori in job-shadowing.

## Multimedia Lab

L'attività 2021 del Multimedia Lab prosegue in continuità con i progetti intrapresi nel 2020:

- Produzione del settimanale di informazione Eurodesk Video News in collaborazione con Eurodesk Italia e la Consulta degli Studenti della Provincia di Arezzo. Nel 2021 sono state prodotte e disseminate 41 puntate.
- Attività di produzione video per le attività di comunicazione e disseminazione dei progetti europei che coinvolgono l'organizzazione. Nello specifico, nel 2021, sono state realizzati: video per i social e per la formazione, interviste, registrazione e postproduzione di eventi seminari:
  - Per il progetto STEMAP sono stati prodotti nr.64 video di cui: nr.8 esperimenti; nr.11 interviste per kick of meeting; nr.4 video meeting; nr.9 video laboratori; nr.14 video interventi conferenza finale; nr. 14 video interviste conferenza finale e nr.4 video di formazione sulle macchine semplici per i professori.
  - Per il progetto SELF-E sono stati prodotti nr.24 video, di cui: nr.9 "Students' video pitches" per i laboratori sull'imprenditorialità; nr.15 teacher's video-feedback laboratori sull'imprenditorialità degli studenti.
  - Sviluppo del contenuto multimediale dei 4 giochi sulle macchine semplici (carrucola, ingranaggi, leva e piano inclinato), ognuno con 3 livelli, nell'ambito del progetto Erasmus+ Stemap.

## Progettazione ed erogazione servizi formativi

Nel 2020 sono state portate avanti le seguenti attività:

- OpenCom si è certificata ISO 9001:2015 per "Attività di progettazione ed erogazione servizi di formazione". L'attività di formazione sarà avviata nel 2021, con l'accreditamento con Accredited Training Organisation presso PeopleCert per la formazione PRINCE2. Sempre nel 2020, sono state intraprese relazioni con PeopleCert, per avviare la procedura di accreditamento, da concludere nel 2021.
- È stata portata avanti la collaborazione con ITS Energia e Ambiente per il corso di formazione basato sul Framework Europeo EntreComp. L'ammissione a finanziamento di 2 corsi nel 2019 e altri 2 nel 2020 ha permesso ad OpenCom di continuare l'attività formativa presso l'ITS. Altre attività saranno svolte nel 2021, quando si concluderà il pacchetto completo delle attività formative;

- Nell'ambito del progetto PMIR, sono state portate avanti attività di formazione professionale on-the-job in forma fisica e virtuale: 20 studenti di Italia, Spagna, Germania e Belgio hanno svolto un'esperienza formativa di 10 giorni (se fisica) o 1 mese (se virtuale) in un'impresa collocata in un altro paese europeo, per la realizzazione di una sintesi di sostenibilità. OpenCom si è occupata di tutta la procedura amministrativa e formativa, per garantire il raggiungimento dei risultati di apprendimento. Gli studenti hanno poi ricevuto il certificato di mobilità Europass.
- Nell'ambito del progetto "21st Century School Network", il gruppo di OpenCom ha pianificato il modulo di 10 ore "Emotional intelligence" del corso di 20 ore "ICT for Emotional Intelligence, Cultural Competences and Diversity".
- Analisi procedure amministrative per l'accreditamento di OpenCom come ente di formazione professionale accreditato alla Regione Toscana.

Nel 2021 sono state portate avanti le seguenti attività:

- Coordinamento e sviluppo del corso formativo "21st Century Skills for Parents and Families training Kit", nell'ambito del Progetto "21st Century School Network". OpenCom si è occupata dello sviluppo del contenuto formativo di "ICT for Emotional Intelligence".
- Sviluppo del percorso formativo del corso "Digital Schools for Enhanced Learning Achievement" offerto mediante la piattaforma e-learning sviluppata da Redefine (Portogallo) nell'ambito del progetto Erasmus+ "Digital Schools"
- Sviluppo del contenuto formativo del modulo "Interpersonal Competences" del corso "Digital Schools for Enhanced Learning Achievement" nell'ambito del progetto Erasmus+ "Digital Schools"
- Nell'ambito del progetto Erasmus+ "Self-e", OpenCom si è occupata della pianificazione e del coordinamento del corso di formazione virtuale in inglese "Teaching Entrepreneurial Skills through Digital Sources to Students of Secondary Schools (Foundation Level)" rivolto a professori dell'istruzione secondaria di secondo grado di almeno 6 paesi europei (Italia, Spagna, Grecia, Turchia, Lettonia e Finlandia). OpenCom è stata responsabile della pianificazione didattica e dello sviluppo della piattaforma MOOC di erogazione della formazione. Nell'ambito del corso, OpenCom si è occupata di sviluppare il contenuto didattico di 3 moduli formativi che saranno erogati nel 2022 Project Management, Sustainable Entrepreneurship e Platform Use (DigCompEdu). Il corso ha visto il coinvolgimento di altri 7 partner e sarà offerto nel 2022 a circa 40 professori in tutta Europa con rilascio del certificato finale.
- OpenCom è diventata ente di formazione accreditato a livello internazionale presso Axelos Ltd per la formazione del project management, metodo PRINCE2. In quanto cooperativa sociale, la prima formazione certificata OpenCom l'ha offerta ai suoi dipendenti e soci, permettendo loro di usufruire gratuitamente della formazione e dell'esame. Infatti, 4 dipendenti su 6 e altri 2 soci hanno preso il certificato di Project Manager secondo il metodo PRINCE2® a livello foundation.
- A dicembre 2021, OpenCom è stata soggetta ad audit da parte di PeopleCert, l'ente certificatore per conto di Axelos Ltd. L'audit ha avuto esito positivo.

## Centro Eurodesk di Arezzo

### Attività del 2020

Nel 2020 OpenCom ha rinnovato la propria iscrizione alla Rete Eurodesk, come Punto Locale Italiano, operando nella rete italiana ed europea dei punti locali Eurodesk in qualità di "Centro Eurodesk di Arezzo".

Nel corso del 2020 i dipendenti di OpenCom incaricati hanno svolto le seguenti attività come operatori Eurodesk ed hanno:

- Beneficiario di corsi e webinar di formazione dal Coordinamento nazionale ed europeo di Eurodesk.
- Partecipato a incontri nazionali ed europei promossi dalla Rete Eurodesk;
- Erogato servizi di formazione, informazione e orientamento a giovani e studenti della provincia di Arezzo.

Inoltre, sempre come Centro Eurodesk di Arezzo, OpenCom durante l'anno in oggetto ha avviato collaborazioni e dato vita a progetti di successo, che hanno concorso a premi e ottenuto riconoscimenti.

### Formazione

Partecipazione a:

- Formazione iniziale di 5 giorni svolta in modalità online a marzo 2020 con un dipendente;
- Webinar di formazione sugli strumenti europei a luglio 2020 con 2 dipendenti;
- Multipliers' Seminar di 2 giorni svolta in modalità online a settembre 2020 con un dipendente.

## **Rete**

Partecipazione a:

- Multipliers' Seminar di 2 giorni svolta in modalità online a settembre 2020 con un dipendente;
- riunione annuale della Rete di 3 giorni svolto in modalità online a novembre 2020 con un dipendente.

## **Collaborazioni e progetti**

Rinnovo accordo con la Consulta degli Studenti della Provincia di Arezzo per attività di formazione ed informazione mirata agli studenti delle scuole secondarie di secondo grado della provincia. In virtù di questo accordo nei primi due mesi dell'anno 2020 è stato attivato il progetto di informazione, formazione ed orientamento denominato "EURODESK MEETS SCHOOLS".

A causa dell'insorgere della pandemia il progetto è mutato in "EURODESK NEWS", video rubrica settimanale di notizie, implementata con gli studenti della Consulta Provinciale della provincia di Arezzo. A margine di questo progetto, nel corso del 2020 è stato stipulato un accordo con la televisione regionale Teletruria, grazie al quale la video rubrica è stata inserita nel palinsesto settimanale dell'emittente.

Nell'estate del 2020, è stato sottoscritto un accordo con Eurodesk Italy per lo sviluppo su scala nazionale del progetto EURODESK NEWS, con il nuovo titolo di "Eurodesk Italy VideoNews".

## **Riconoscimenti**

Il progetto EURODESK NEWS è stato presentato il progetto a livello europeo e nazionale con menzione di buona pratica.

Inoltre, lo stesso ha partecipato alla call promossa da BeCivic (progetto culturale di Fondazione Italia Sociale) ed è stato pubblicato su CIVIC ACTION.

## **Attività del 2021**

Nel 2021 OpenCom ha rinnovato la propria iscrizione alla Rete Eurodesk, come Punto Locale Italiano, operando nella rete italiana ed europea dei punti locali Eurodesk in qualità di "Centro Eurodesk di Arezzo".

Nel corso del 2021 i dipendenti di OpenCom incaricati hanno svolto le seguenti attività come operatori Eurodesk ed hanno:

- Beneficiario di corsi e webinar di formazione dal Coordinamento nazionale ed europeo di Eurodesk.
- Partecipato a incontri nazionali ed europei promossi dalla Rete Eurodesk.
- Erogato servizi di formazione, informazione e orientamento a giovani e studenti della provincia di Arezzo.

Sempre come Centro Eurodesk di Arezzo, durante l'anno in oggetto OpenCom ha continuato a mantenere attive, rinnovandole, collaborazioni e progetti già in essere. Inoltre, ha nuovamente partecipato a concorsi e ottenuto riconoscimenti.

## **Formazione**

Partecipazione a:

- Formazione iniziale di 7 giorni svolta in modalità online a febbraio e marzo 2021 con un dipendente;
- Corso base in Europrogettazione di 6 giorni svolta in modalità online tra marzo e aprile 2021 con un dipendente;
- 10 webinar di formazione sugli strumenti europei nel 2021 con 2 dipendenti.

## **Rete**

Partecipazione a:

- riunione annuale della Rete Nazionale Eurodesk di 4 giorni, svoltasi in presenza a Pordenone a novembre-dicembre 2021, con un dipendente;
- Seminario Eurodesk di 3 giorni svolto in presenza a Madrid a dicembre 2021 con un dipendente.

### Collaborazioni e progetti

Nel 2021 è proseguita la collaborazione con Eurodesk Italy anche per la produzione e diffusione su scala nazionale del progetto "Eurodesk Italy VideoNews".

Parallelamente, per lo stesso anno, è stato rinnovato l'accordo con la Consulta degli Studenti della Provincia di Arezzo per attività di formazione ed informazione mirata agli studenti delle scuole secondarie di secondo grado della provincia. Dato il persistere della situazione pandemica da Covid 19, in virtù di questo accordo è stato deciso di dare la priorità ad attività di informazione non in presenza, proseguendo la collaborazione al progetto Eurodesk Italy VideoNews.

Nel corso dell'anno stato in oggetto è proseguito l'accordo con la Televisione locale Teletruria, grazie al quale la video rubrica continua a essere inserita nel palinsesto settimanale dell'emittente.

### Riconoscimenti

EURODESK NEWS (progetto pilota di Eurodesk Italy VideoNews) è stato candidato a livello europeo e nazionale con menzione di buona pratica e ha ottenuto il premio "Italian Most Creative Information Project" agli Eurodesk Awards 2021.

## Rischi dell'attività svolta

OpenCom, effettuando attività di servizi nell'ambito della formazione, rientra nella fascia di valutazione del Rischio Medio.

Il DVR di OpenCom prevede:

- Rischi di esposizione al rumore: non sono presenti sorgenti di rumore significativo, quindi, il datore di lavoro non è obbligato a misurare i livelli di rumore.
- Rischi di esposizione a vibrazioni: le vibrazioni trasmesse non sono significative ai fini della salute dei lavoratori.
- Sostanze chimiche (addetti alle pulizie): irrilevante per la salute; basso per la sicurezza.
- Attività aziendali a rischio di incendio: basso per l'attività in generale.

Il rischio economico-finanziario di OpenCom è minimo. Le entrate di OpenCom derivano soprattutto dal programma europeo Erasmus+, attraverso progetti presentati in autonomia oppure attraverso progetti presentati dai suoi partner in Italia o Europa.

Ottenuto il finanziamento, la sana gestione finanziaria dello stesso e il conseguimento dei risultati con le specifiche previste in fase di presentazione, assicurano il riconoscimento del finanziamento dopo la rendicontazione del progetto, con relativa riduzione del rischio finanziario. Inoltre, i processi sono costantemente controllati grazie alla metodologia di gestione dei progetti che lo staff di OpenCom assicura secondo gli standard internazionali di Project Management.

I fattori generali che possono compromettere il raggiungimento dei fini istituzionali sono principalmente legati al contesto nazionale o europeo di presentazione dei progetti, alla concorrenza esistente e ai livelli d'innovazione e innovatività richiesti dai bandi e dai programmi di finanziamento. Infatti, il tasso di finanziamento dei progetti è relativamente basso e gli sforzi dell'organizzazione sono massimi per presentare un alto numero di progetti di qualità ed innovativi, che rispondano alle esigenze del target.

Progetti	2020	2021
Nr. progetti presentati	35	41
Nr. progetti finanziati	7	22
Nr. progetti in attesa di risposta	-	1
% progetti finanziati	20%	54%

La misura principale per prevenire l'insuccesso dei progetti presentati è legata alla metodologia operativa: lavorare costantemente orientati alla qualità, rimanendo sempre aggiornati sui bisogni e sulle buone pratiche sviluppate a livello

europeo e internazionale, permette ad OpenCom di raggiungere obiettivi che assicurano assicurare benefici a tutti gli stakeholder.

Nel 2020 il numero dei progetti presentati è stato nettamente inferiore perché a causa della pandemia Covid-19 l'attività lavorativa si è fortemente contratta. Contestualmente è stato necessario dedicare tempo ed attenzione alla gestione ed implementazione dei progetti in corso finanziati negli anni precedenti che, proprio a causa dell'evento pandemico hanno subito variazioni nei cronoprogrammi, con conseguente aggravio di attività gestionali ed amministrative.

Nel 2021, l'alta percentuale di progetti finanziati è data dai progetti di mobilità transnazionale presentati soprattutto all'estero. Infatti, fino a giugno 2021 diversi dipendenti di OpenCom sono stati in cassa integrazione e questo ha coperto il periodo di scadenza dei bandi Erasmus. Sono stati presentati progetti consistenti dal punto di vista del partenariato e della dimensione economica da settembre a novembre 2021, alcuni nell'ambito del programma Horizon. Al momento della pubblicazione del presente documento, siamo ancora in attesa di conoscere il risultato del progetto Horizon presentato a novembre 2021.

## PROGRAMMAZIONE DI MEDIO-LUNGO TERMINE E SINTESI PIANI FUTURI

### Need Analysis Lab

- Coordinamento, insieme a Université de Poitiers (Francia) ed EvidenceB (Francia) dello studio “Artificial Intelligence Focussed E-learning material and training programme” (PR1), da avviare nel 2022 e terminare nel 2023 nell’ambito del progetto Erasmus+ AIM-4.
- Collaborazione, insieme a EEB (Bulgaria) nello studio “Survey of the most promising agricultural business” (PR1) in Bulgaria, nell’ambito del progetto Erasmus+ OREN. Lo studio sarà avviato nel 2022 e terminato nel 2023.
- Collaborazione, insieme a EEB (Bulgaria) nello studio “Analysis of environmental and social dynamics explaining the modern rural economy” (PR2) in Bulgaria, nell’ambito del progetto Erasmus+ OREN. Lo studio sarà avviato nel 2022 e terminato nel 2023.
- Collaborazione con Association Des Villes Et Regions Pour La Gestion Durable Desressources (Bruxelles) e EEB (Bulgaria) nello sviluppo delle policy guidelines previste nel prodotto “Courses and Policy Guidelines” (PR4), nell’ambito del progetto Erasmus+ OREN. Lo corso sarà avviato nel 2023 e terminato nel 2023.
- Coordinamento dello studio “Best Practice Guidelines” (WP2) da avviare nel 2022 e terminare nel 2023, nell’ambito del progetto Erasmus+ SUSNET.

### Project Management

- Gestione di nr.8 progetti ammessi a finanziamento:
  - “Self-e Self-Entrepreneurship - how to turn ideas into action”; Ammesso a finanziamento nel 2019, con chiusura agosto 2022.
  - “Montessori in the VET”; ammesso a finanziamento nel 2019, con chiusura agosto 2022.
  - “21<sup>st</sup> Century Schools Network”; ammesso a finanziamento nel 2019, con chiusura agosto 2022.
  - “Digital Schools Network - Digital Schools for Enhanced Learning Achievement”; ammesso a finanziamento nel 2019, con chiusura febbraio 2022.
  - “G4VID - Geology for Visually Impaired and the Disabled”; ammesso a finanziamento nel 2020, con chiusura agosto 2023.
  - “SKILLED - Key Competences for building sustainability knowledge through food”; ammesso a finanziamento nel 2020, con chiusura agosto 2023.
  - “Coaching tools - Coaching tools for youth personal development”; ammesso a finanziamento nel 2020, con avvio attività maggio 2021 e chiusura aprile 2023.
  - Progetto Erasmus+ “AIM-4 Artificial Intelligence: Methodology 4 Quality Education”, ammesso a finanziamento nel 2021 con inizio nel 2022 e chiusura fine dicembre 2024.
  - Progetto Erasmus+ “OREN - Multi-stakeholder platform for rural entrepreneurs”, ammesso a finanziamento nel 2021. Il progetto inizia nel 2022 e termina a gennaio 2024.
  - Progetto Erasmus+ “SUSNET - Small Scale partnership to promoting the design of a SUSTainable NETwork under the Erasmus+ programme”, ammesso a finanziamento nel 2021. Il progetto inizia nel 2022 e termina a gennaio 2024.
  - Siamo in attesa di risposta di finanziamento in merito a 3 progetti Erasmus+, presentati a settembre 2021, di 1 progetto Horizon 2020, presentato a ottobre 2021, e di un progetto Horizon presentato a novembre 2021.



## Ricerca e progettazione di nuovi curricula formativi

- Coordinamento, insieme a Université de Poitiers (Francia) ed EvidenceB (Francia) del piano formativo in seguito allo studio "Artificial Intelligence Focussed E-learning material and training programme" (PR1), da avviare nel 2022 e terminare nel 2023 nell'ambito del progetto Erasmus+ AIM-4.
- Collaborazione, insieme a Cooperativa Sociale Millepiedi Onlus nello sviluppo del prodotto formativo "Guidebook – Coaching tools to support personal and professional development of Young People" (IO1) da terminare nel 2022 nell'ambito del progetto Erasmus+ Coaching Tools.
- Collaborazione con Markeut Skills SL (Spagna) nello sviluppo del contenuto formativo "Sustainable Concept Guide" (WP1) da avviare nel 2022 e terminare nel 2022, nell'ambito del progetto Erasmus+ SUSNET.
- Collaborazione con Coworking Plus (Danimarca) nello sviluppo del contenuto formativo "Stakeholders Guide" (WP3) da avviare nel 2023 e terminare nel 2024, nell'ambito del progetto Erasmus+ SUSNET.
- Sviluppo del curriculum del modulo "Change management" per il prodotto formativo "21st Century Skills for School Leadership and Management training Kit" (IO4) da avviare nel 2022 e terminare nel 2022 nell'ambito del progetto Erasmus+ 21<sup>st</sup> Century School Network.
- Coordinamento, insieme a EEB (Bulgaria) del curriculum formativo (matrice dei risultati di apprendimento) della figura professionale "Educators on Sustainability through Food" nell'ambito del progetto Erasmus+ Skilled. OpenCom si è occupata dei risultati di apprendimento dell'Unità "Project management". Il prodotto sarà terminato nel 2022.

## Sostenibilità

- Promuovere i temi della sostenibilità e dell'educazione alla sostenibilità in tutti i progetti promossi da OpenCom o dove OpenCom è partner.
- Promuovere di progetti di formazione professionale riconosciuta e non da parte della Regione Toscana, assicurando un riconoscimento internazionale.
- Collaborazione nella presentazione del progetto Horizon "NEUTRAL - European Network for promotion of Net Zero 2050 and development of innovative educational forms for renewable energy and renewable fuel technologies", in risposta alla "Call: HORIZON-CL5-2021-D3-02", con capofila "PANEPITIMIO DYTIKIS MAKEDONIAS" (Grecia). Il Progetto sarà presentato nel 2022.

## Project Data Management & Learning Management System

- Attività di mantenimento e sviluppo delle piattaforme di management sia per le attività di progettazione europea sia per le attività di gestione dell'organizzazione (es. PDM-Mob; PDM-Contratti; PDM-DailyLog).
- Progettazione e sviluppo del sistema di Learning Management System dell'organizzazione.
- Progettazione e sviluppo di piattaforme MOOC e Webinar per la formazione a distanza:
  - Progetto Erasmus+ Coaching Tools "MOOC Course for Youth Workers on Coaching Methods to develop support for young people" (IO2), da avviare nel 2022 e da terminare nel 2023.
  - Sviluppo del Serious Game "Agora Lake" per l'imprenditorialità degli studenti nell'ambito del progetto Erasmus+ Self-e. Il prodotto sarà terminato nel 2022.
  - Mantenimento della piattaforma MOOC per l'erogazione a distanza in modalità asincrona del corso "Teaching Entrepreneurial Skills through Digital Sources (foundation Level)".
- Promozione e implementazione di *gaming* applicati ad attività di educazione e formazione, come i già sviluppati gaming di Stemap e il serious game di Self-e.

## Comunicazione e disseminazione

- Ricerca di progetti di comunicazione su commissione.



- Coordinare le attività di comunicazione e disseminazione dei progetti dove OpenCom è partner o di quelli promossi da OpenCom per dare visibilità al programma di finanziamento e alle attività sociali della cooperativa.

## International Mobility - VET Italy

- Gestione di 1 progetto di mobilità studentesca Erasmus+ finanziato nel 2019 "ICT4ALL" per un totale di 80 partecipanti.
- Gestione di 1 progetto di mobilità studentesca "Accreditamento Erasmus+" finanziato nel 2021 a USR Toscana per un totale di 20 partecipanti.
- Gestione del progetto Erasmus+ "We learn we teach", che prevede la mobilità di 12 professori da svolgersi nel 2022.
- In attesa di risposta di due progetti di Accreditamento Erasmus+ presentati a Ottobre 2021, che potrebbero garantire l'attività di sending per un periodo di 7 anni.
- Gestione delle attività con la Consulta degli Studenti, nell'ambito di Eurodesk.

## International Mobility - Hosting Power

- Gestione dei flussi di studenti Erasmus+ nell'ambito dei progetti ammessi a finanziamento in altri paesi europei (Spagna, Portogallo, Finlandia) per un totale di circa 20 progetti e 300 studenti nel 2022.
- Gestione del progetto di Traineeship finanziato nell'ambito del Corpo Europeo di Solidarietà nel 2019.

## Multimedia Lab

- Prosecuzione dell'attività svolta per i progetti pluriennali in corso di implementazione e per quelli nuovi.
- Produzione del settimanale di informazione Eurodesk Video News in collaborazione con Eurodesk Italia e la Consulta degli Studenti della Provincia di Arezzo.
- Progettazione e produzione video per il distance learning nell'ambito dei progetti di formazione dove OpenCom è impegnata.

## Progettazione ed erogazione servizi formativi

- Collaborazione con System Dynamics Italian Chapter (Italia) e EEB (Bulgaria) nello sviluppo del contenuto formativo per la piattaforma multimediale "Multi-stakeholder platform and interactive learning" (PR3), nell'ambito del progetto Erasmus+ OREN. Il corso sarà avviato nel 2022 e terminato nel 2023
- Coordinamento del prodotto formativo "Teachers' Reflective Journals" (PR4) da avviare nel 2022 e terminare nel 2024, nell'ambito del progetto Erasmus+ AIM-4
- Coordinamento, insieme a Université de Poitiers (Francia), del prodotto formativo "Student Digital Scrap Books" (PR5), da avviare nel 2024 e terminare nel 2024 nell'ambito del progetto Erasmus+ AIM-4
- Collaborazione nello sviluppo del prodotto "Artificial Intelligence Methodology: Guidelines 4 Quality Education (Summary Report and Recommendations)" (PR6), da avviare nel 2024 e terminare nel 2024, nell'ambito del progetto Erasmus+ AIM-4.
- Coordinamento del "Course for Youth Workers Coaching Methods to develop support for young people" (IO2), da avviare nel 2022 e terminare nel 2023, nell'ambito del progetto Erasmus+ Coaching Tools
- Sviluppo del Modulo "Change Management" del prodotto formativo "21st Century Skills for School Leadership and Management training Kit" (IO4), da avviare nel 2022 e terminare nel 2022, nell'ambito del progetto Erasmus+ 21st Century School Network
- Coordinamento del corso "Teaching Entrepreneurial Skills through Digital Sources (foundation Level)" offerto a distanza mediante la piattaforma MOOC (sviluppata da OpenCom), nell'ambito del Progetto Erasmus+ Self-e. Il corso si svolgerà nel 2022 e sarà offerto a circa 40 professori in tutta Europa con rilascio del certificato finale.

- Coordinamento e sviluppo del prodotto “Methodological Guide for teachers for the transfer of entrepreneurial skills to students through the platform”, per il Progetto Erasmus+ Self-e. Il prodotto sarà avviato e terminato nel 2022.
- Coordinamento, insieme a EEB (Bulgaria) del percorso formativo e dei contenuti formativi della figura professionale “Educators on Sustainability through Food” nell’ambito del progetto Erasmus+ Skilled. La formazione sarà offerta virtualmente mediante la piattaforma “Meet and Learn” sviluppata dal partner “Civicamente”. OpenCom si occuperà anche dei contenuti formativi del modulo “Project management”. La formazione sarà offerta nel 2022.
- Implementazione di attività di formazione non formale, per garantire all’organizzazione entrate non dipendenti esclusivamente dai progetti europei.
- Come Accredited Training Organisation presso Axelos Ltd, per la formazione di Project Management sviluppare nuovi profili competenziali e professionali per il mondo dell’impresa, del terzo settore, della formazione e educazione, legati alla disciplina del project management.

## Centro Eurodesk di Arezzo

- Prosecuzione del progetto EURODESK ITALY VIDEO NEWS con la collaborazione della Consulta Provinciale degli Studenti di Arezzo, Eurodesk Italy e Teletruria (emittente televisiva regionale).
- Attività di formazione per gli operatori.
- Attività di informazione e orientamento per gli utenti del Centro.

## VALORE AGGIUNTO E SUA DISTRIBUZIONE

Il Valore aggiunto globale lordo creato dalla Cooperativa nel corso del 2021 è stato pari a 137.736 euro. Si registra un aumento del 35,6% rispetto al 2020 dovuto ad una sostanziale ripresa delle attività dopo gli effetti causati dal lockdown. Esso è così ripartito:

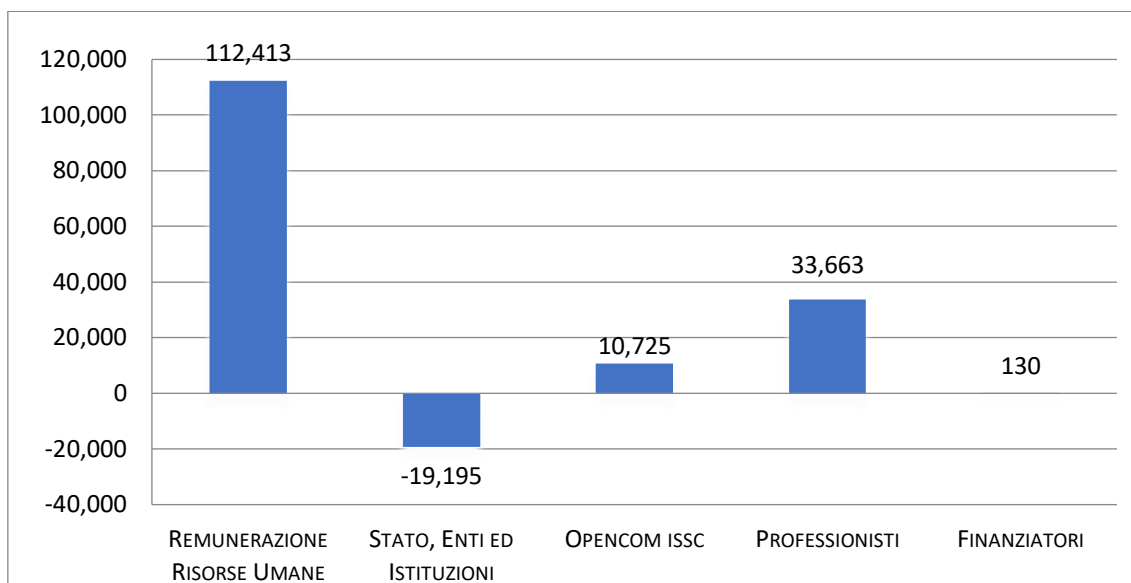
PROSPETTO DI DETERMINAZIONE DEL VALORE AGGIUNTO			
VALORE AGGIUNTO GLOBALE	ESERCIZI		
	2019	2020	2021
A) Valore della produzione			
Ricavi dalle vendite e dalle prestazioni	585.369	220.840	333.434
Altri ricavi e proventi	6.140	6.762	2.423
<b>TOTALE VALORE DELLA PRODUZIONE</b>	<b>591.509</b>	<b>227.602</b>	<b>335.857</b>
B) Costi intermedi della produzione			
Consumi di materie prime, sussidiarie, di consumo e di merci	30.180	26.671	5.939
Costi per servizi	273.166	53.545	115.701
Costi per godimento di beni di terzi	102.502	43.568	75.326
Oneri diversi di gestione	525	2.244	1.156
<b>VALORE AGGIUNTO CARATTERISTICO LORDO</b>	<b>185.136</b>	<b>101.574</b>	<b>137.736</b>
C) Componenti accessori e straordinari			
12. +/- Saldo gestione accessoria	0	0	0
Ricavi accessori	0	0	0
-Costi accessori	0	0	0
<b>VALORE AGGIUNTO GLOBALE LORDO</b>	<b>185.136</b>	<b>101.574</b>	<b>137.736</b>
- Ammortamenti della gestione per gruppi omogenei di beni	-3.950	-3.709	0
<b>VALORE AGGIUNTO GLOBALE NETTO</b>	<b>181.186</b>	<b>97.865</b>	<b>137.736</b>

Il Valore Aggiunto così determinato viene, quindi, ripartito tra gli interlocutori interni, che partecipano al processo produttivo, gli interlocutori esterni e l'impresa stessa, la quale, non solo fonde in sé l'interesse comune di tutti gli altri interlocutori interni, ma rappresenta pure l'interesse di quelli potenziali.

PROSPETTO DI RIPARTO DEL VALORE AGGIUNTO			
DISTRIBUZIONE DEL VALORE AGGIUNTO	ESERCIZI		
	2019	2020	2021
Risorse Umane	148.943	107.806	112.413
Lavoro autonomo	26.302	15.215	33.663
Stato, Enti ed Istituzioni	4.390	-8.461	-19.195
Finanziatori	-	-	130
OpenCom issc	4.534	-13.036	10.725
Collettività e ambiente	967	50	-
<b>VALORE AGGIUNTO GLOBALE LORDO</b>	<b>148.943</b>	<b>107.806</b>	<b>137.736</b>

Il grafico riportato, in basso, evidenzia, in dettaglio, la ripartizione del Valore Aggiunto tra i diversi stakeholder:

*Dati espressi in euro*



- 112.413 euro alle Risorse Umane, ed in particolare 108.413 euro al personale dipendente (sotto forma di stipendi, oneri sociali e trattamento di fine rapporto) e ai propri collaboratori. In tale categoria è compresa anche la remunerazione del Revisore. Le Risorse Umane rappresentano la categoria di stakeholder maggiormente remunerata dalla cooperativa. Rispetto al 2020 si registra un aumento del 4,3%.
- Lo stakeholder pubblica amministrazione ha segno negativo (-19.195 euro) questo è dovuto al fatto che le imposte dirette e indirette complessivamente pagate pari a 1.560 euro sono state inferiori rispetto alla sommatoria dei contributi a fondo perduto per emergenza covid percepiti dalla P.A. nel corso dello stesso esercizio pari a 21.550 euro.
- Sono stati distribuiti 130 euro a remunerazione dei finanziatori.
- 10.725 euro alla cooperativa stessa. Esso rappresenta la capacità della cooperativa di autofinanziarsi con risorse derivanti dalla propria gestione. È costituita dall'utile di esercizio essendo nulle le quote di ammortamento dei cespiti.
- 33.663 euro ai Professionisti della cooperativa per i loro servizi di consulenza prestati.

#### **Indicazione su come le spese sostenute hanno supportato gli obiettivi chiave dell'ente**

Tutte le spese sono state inerenti agli scopi istituzionali dell'ente e rendicontate nell'ambito dei progetti di finanziamento dove OpenCom è stata inserita come partner. Le attività di OpenCom nell'ambito dei progetti sono state tutte inerenti agli scopi istituzionali della stessa.

Tutte le risorse a disposizione, oltre agli aiuti dello stato per fronteggiare l'emergenza Covid-19, sono state impegnate con l'unico obiettivo di mantenere le opportunità lavorative esistenti per i soci e i dipendenti di OpenCom.

## AMBIENTE

### Commento

OpenCom possiede dal 2019 una Dacia Lodgy monovolume 7 posti. Il mezzo è alimentato da un motore diesel 1,5, 4 cilindri, con un consumo medio di 5L/100 Km (fonte Renault)

2020 percorsi 533 km con un consumo medio di 27 litri di gasolio.

2021 percorsi 3.388 km con un consumo di 169,4 litri di gasolio

Per quanto riguarda i rifiuti prodotti, OpenCom non utilizza carta riciclata. L'organizzazione fa la raccolta differenziata secondo le regole municipali.

### Obiettivi

Causa la pandemia di Covid-19 e i lunghi periodi di smart working, l'installazione di un filtro per l'addolcimento dell'acqua della rete pubblica per eliminare l'uso delle bottiglie di plastica è stata rimandata. L'installazione sarà effettuata nel 2022.

Progettazione ed implementazione di una campagna di comunicazione per la riduzione dei consumi diretta ai dipendenti, ai soci e a tutti gli stakeholder di OpenCom.

### I consumi dell'azienda

I consumi si riferiscono all'unica sede di OpenCom che è posta in Piazza Giotto nr. 13 ad Arezzo.

#### Consumo della carta

Anno	Valore (kg)
2020	22.275
2021	59.089

#### Consumo di toner

Anno	Valore (kg)
2020	1.111
2021	2.947

L'aumento dei valori è dovuto alla ripartenza delle attività di mobilità studentesca internazionale che nel 2020 erano state sospese a causa della pandemia di Covid-19. Ne 2021 la mobilità studentesca è ripresa con numeri n

La drastica riduzione di carta e toner è dovuta alla complessiva riduzione dell'attività della cooperativa nel 2020, sia per il lavoro in smart-working sia per la successiva cassa integrazione di molti dipendenti.

## NOTA METODOLOGICA

La stesura di questo documento ha seguito le linee guida per la redazione del bilancio sociale da parte delle organizzazioni che esercitano l'impresa sociale, ai sensi dell'articolo 10, comma 2, del decreto legislativo 24 marzo 2006, n. 155, nonché i "Principi di redazione del Bilancio Sociale" riconosciuti a livello nazionale dal Gruppo di Studio per il Bilancio Sociale (GBS)<sup>1</sup> per ciò che attiene alla determinazione e ripartizione del Valore Aggiunto.

Il processo di rendicontazione del Bilancio sociale è stato strutturato nel modo seguente:

### L'IDENTITÀ AZIENDALE E RELAZIONI CON GLI STAKEHOLDER

È la sezione nella quale si descrive la storia della cooperativa, l'attività svolta, il sistema di valori adottato, l'assetto istituzionale e organizzativo della stessa. Rientra in questa parte anche l'identificazione e la conseguente mappatura degli stakeholder chiave della cooperativa, con l'aggiunta di alcuni indicatori significativi.

### DETERMINAZIONE E DISTRIBUZIONE DEL VALORE AGGIUNTO

Questa sezione, costituita sulla base del bilancio d'esercizio 2021, è dedicata all'analisi dei dati economico-finanziari. Contiene due prospetti: il primo relativo alla determinazione del valore aggiunto attraverso un'apposita riclassificazione del conto economico; il secondo concerne la distribuzione del valore aggiunto tra gli stakeholder. In particolare, viene evidenziato il valore aggiunto quale margine di ricchezza economica realizzata e distribuita da OpenCom i.s.s.c. nel 2021.

<sup>1</sup> Il GBS è un'associazione di ricerca no-profit (composta da membri del CNDCEC e ASSIREVI) la cui missione è quella di promuovere e sviluppare la ricerca scientifica sul Bilancio Sociale e sulle tematiche inerenti ai processi di gestione responsabile delle organizzazioni al fine di favorire la diffusione della responsabilità sociale aziendale e la sua applicazione nei contesti nazionali ed internazionali.